

**Virolahti
merenranta-alueiden
osayleiskaavan
muutosalueiden
muinaisjäännösinventointi
2015 ja 2016**



Teemu Tiainen



Tilaja: Virolahden kunta

Sisältö

Perustiedot	2
Yleiskartat	3
Vanha kartta	5
Luettelo inventointialueista	6
Inventointi	6
Inventoidut alueet mantereella.....	7
Inventoidut alueet saarissa	16
Tulos	21
Lähteet	21
Muinisjäännökset	23
1 VIROLAHTI KIRSKALLIONNIEMEN LOUHOKSET	23
2 VIROLAHTI KUOLIONKANGAS 2	26
3 VIROLAHTI SUUR-PISIN KALLIOHAKKAUKSET	29
4 VIROLAHTI RUISSAAREN LOUHOKSET	30
5 VIROLAHTI KORPISAARI 1 & 2.....	32
6 VIROLAHTI KORPISAAREN LOUHOKSET	33

Kansikuva: Kirskallionniemen louhosaluetta kesäasunnon länsipuolella. Lounaaseen.

Perustiedot

Alue: Virolahden keskustan (Virojoki) etelä- ja lounaispuolella sijaitsevat, kaavaan suunnitellut 13 uutta rakennusaluetta, joista viisi sijoittuu saariin.

Tarkoitus: Selvittää sijaitseeko RA-alueilla kiinteitä muinisjäännöksiä tai muita maankäyttöön vaikuttavia kulttuurihistoriallisia jäännöksiä.

Työaika: Maastotyö 10. ja 11.12.2015 sekä 24.5.2016 (saarikohteet).

Tilaaaja: Virolahden kunta.

Tekijät: Mikrolitti Oy, Teemu Tiainen.

Aiemmat tutkim: Johanna Enqvist 2007 inventointi.

Tulokset: Inventoinnin yhteydessä havaittiin ja rajattiin kuusi muinisjäännöstä, joista kolme (raportin kohteet 1 Kirskallionniemen louhokset, 2 Kuolionkangas 2 ja 3 Suur-Pisin kalliohakkaukset) sijaitsee inventointialueilla. Kolme muuta muinisjäännöstä (4 Ruissaaren louhokset, 5 Korpisaari 1 & 2 sekä 6 Korpisaaren louhokset) eivät sijaitse inventoiduilla alueilla vaan välittömästi niiden läheisyydessä.

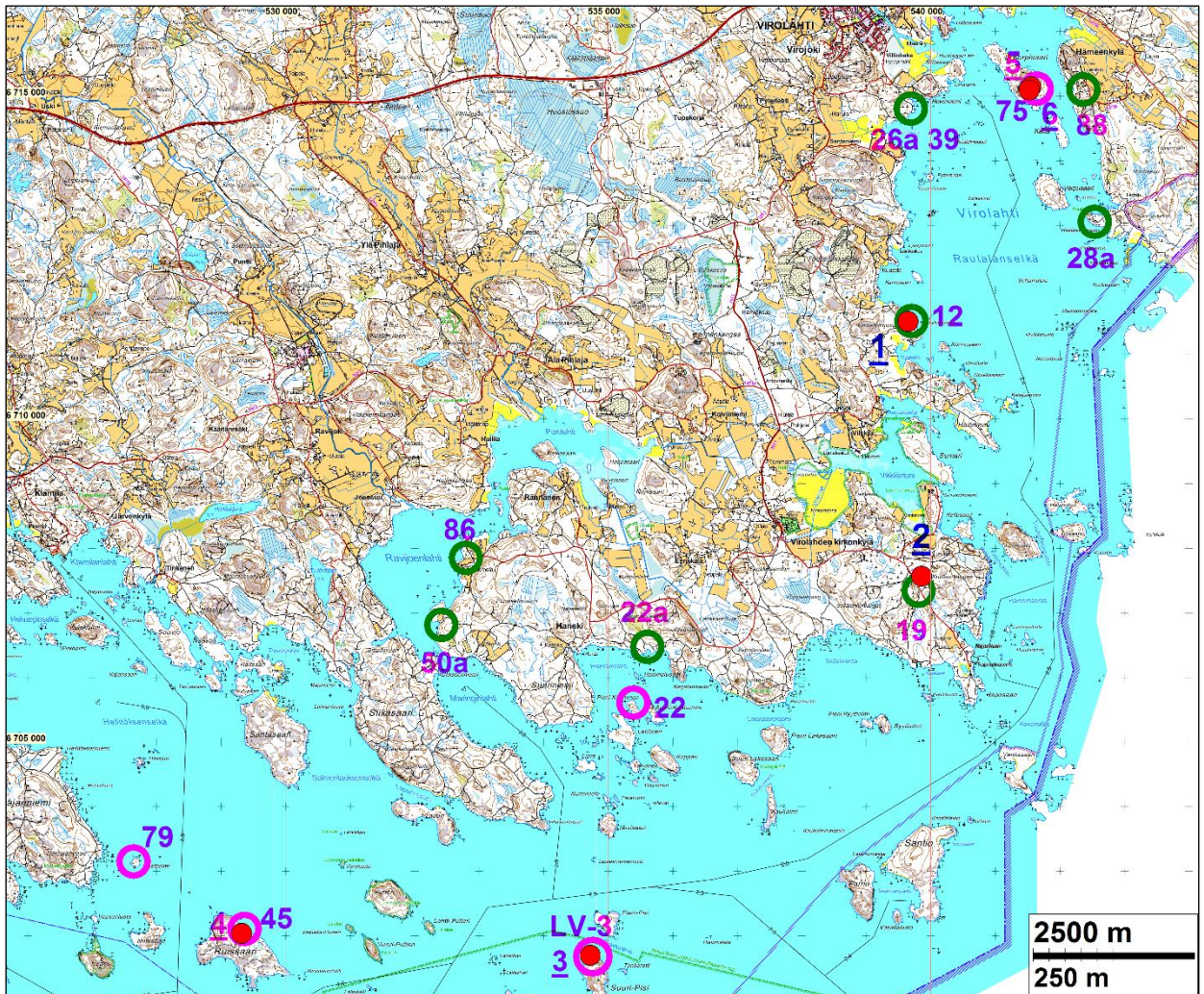


Tutkimusalueet on merkattu viereiseen karttaan vihreillä pisteillä ja ympyröillä.

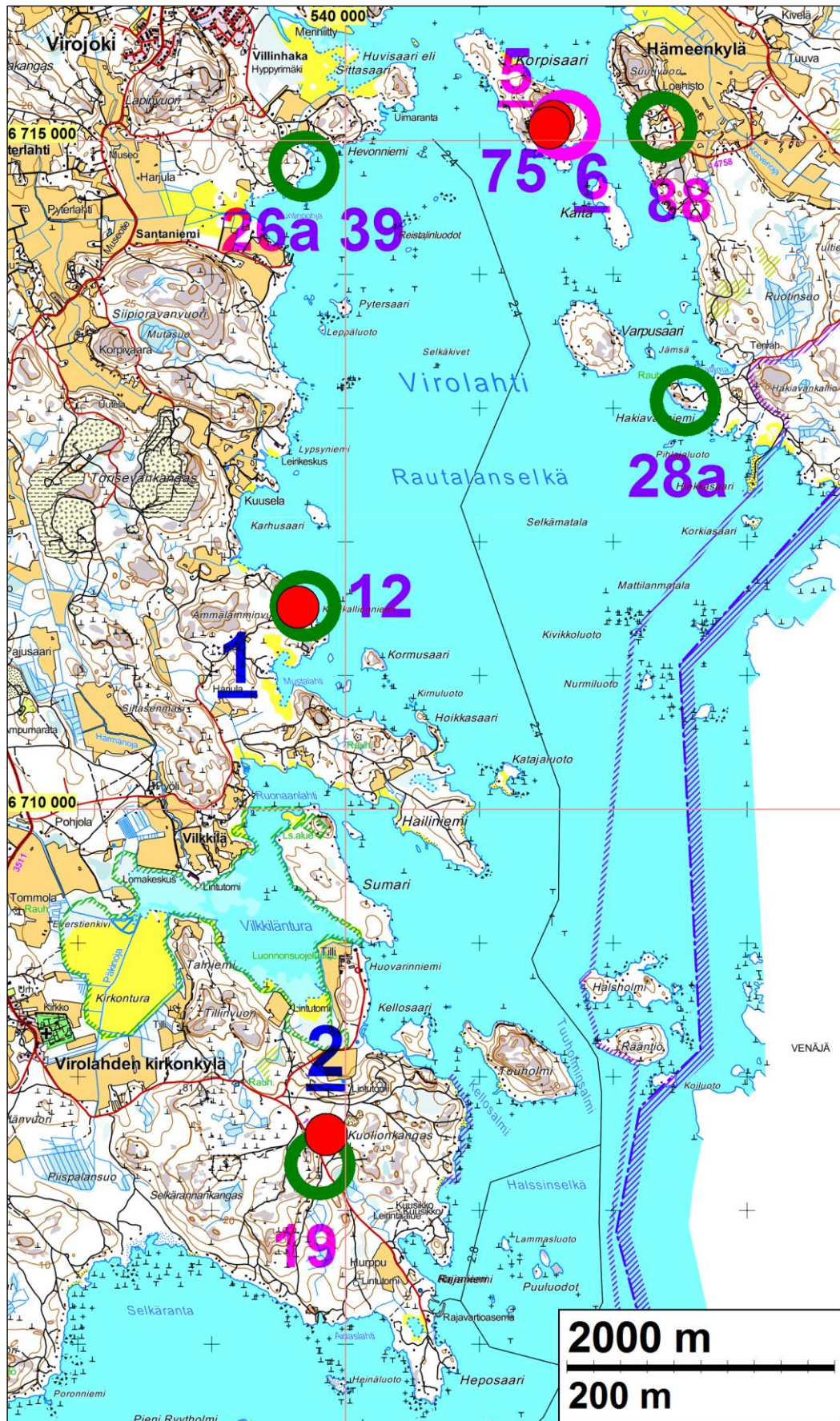
Selityksiä:

Koordinaatit ja kartat ovat ETRS-TM35FIN koordinaatistossa (Euref). Maastokartat Maanmittauslaitoksen maastotietokannasta loppusyksyiltä v. 2015 ellei toisin mainittu. Valokuvia ei ole talletettu mihinkään viralliseen arkistoon eikä niillä ole mitään kokoelmatunnusta. Valokuvat digitaalisia. Valokuvat ovat tallessa Mikrolitti Oy:n serverillä. **Kohteiden numerointi on epävirallinen ja vain tämän raportin karttavitteiksi.**

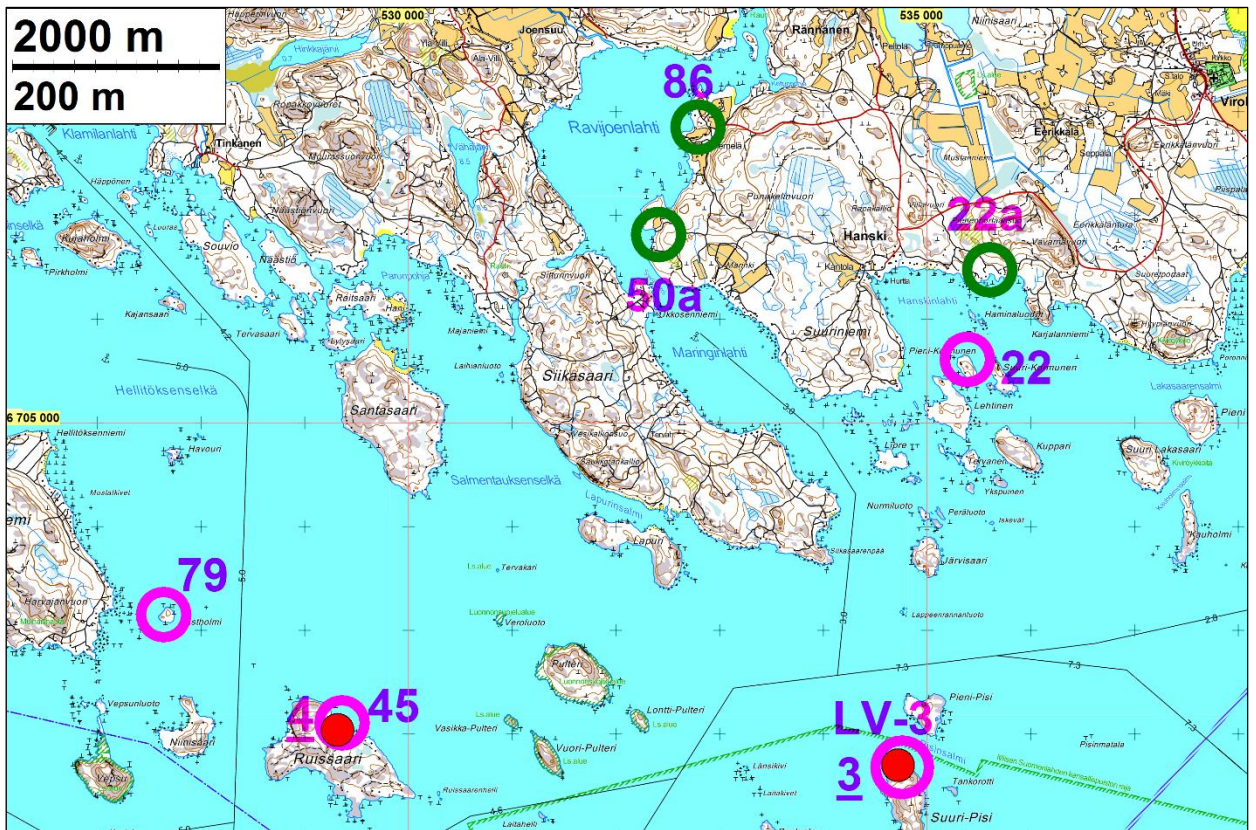
Yleiskartat



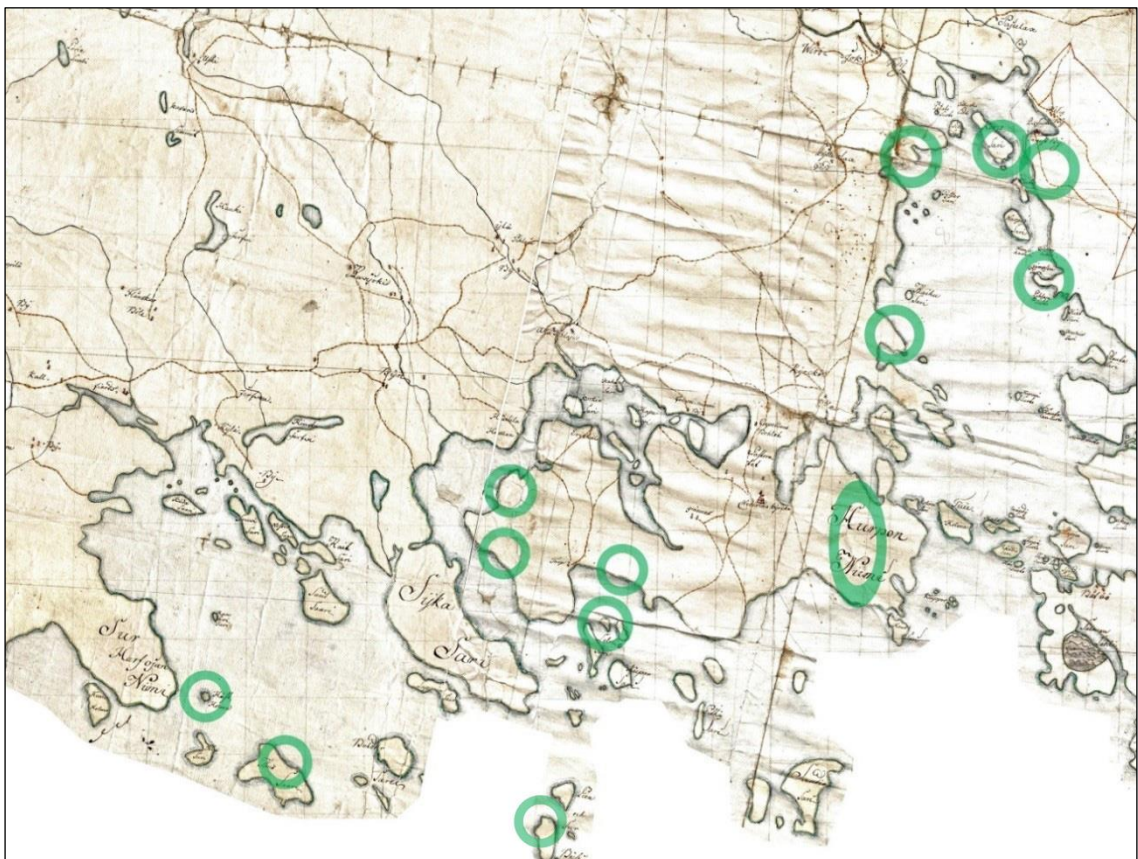
Inventoidut uudet RA-alueet merkattu vihreillä ympyröillä ja kaavaluonnoksen tunnuksin (numerot), raportissa kuvatut kiinteät muinaisjäännökset punaisiin pistein ja alleviivatuin numeroin = raportin kohde-numero. Saarissa olevat inventointikohteet on merkattu vaalean punaisilla ympyröillä ja numeroilla.



Inventoidut uudet RA-alueet merkattu vihreillä ympyröillä ja viivalla ja aluenumeroilla, raportissa kuvatut kiinteät muinaisjäännökset punaisiin pistein ja alleiviivatuin numeroin (raportin kohdenumero). Saarissa olevat tutkimusalueet on merkattu vaalean punaisilla ympyröillä ja numeroilla.



Vanha kartta



Ote Virolahden yleiskartasta vuodelta 1785. Inventoidut alueet on merkattu sen päälle vihreillä ympyrillä.

Luettelo inventointialueista

Inventointialueet mantereella (tarkastettu 12/2015)	Alueella muinaisjäännös (ON/EI)
12	ON (raportin kohde 1)
19	ON (raportin kohde 2)
22	EI
26a ja 39	EI
28a	EI
50a	EI
86	EI
88	EI
Inventointialueet saarissa (tarkastettu 05/2016)	Alueella muinaisjäännös (ON/EI)
LV-3	ON (raportin kohde 3)
22	EI
45	ON (inv.alueen ulkopuolella, kohde 4)
75	ON (inv.alueen ulkopuolella, kohteet 5 ja 6)
79	EI

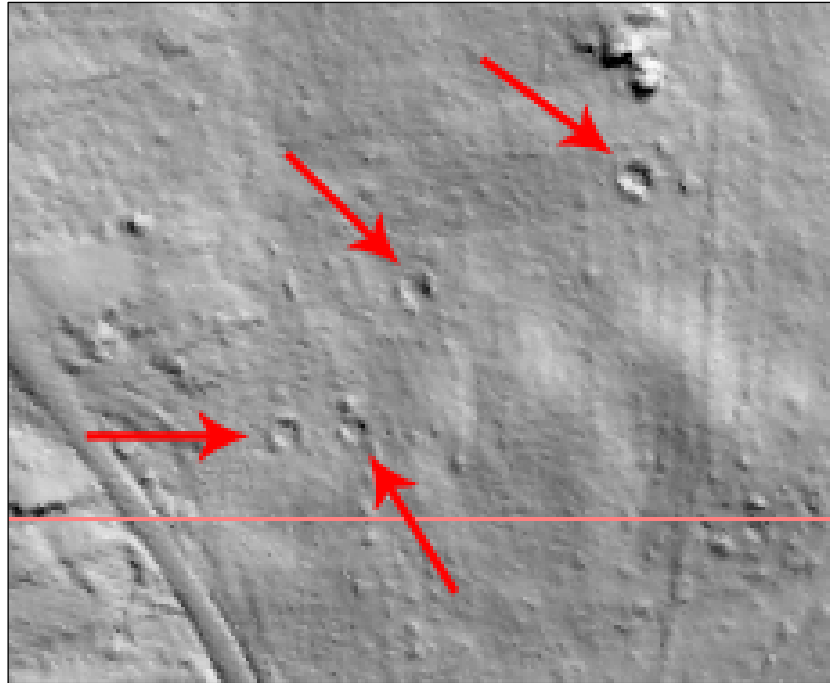
Inventointi

Virolahden kunta on laatimassa osayleiskaavan muutosta. Kaava-alueella on 12 erillistä rajattua aluetta, joilla tehtävällä kaavamuutoksella saattaa olla vaikutusta Virolahden entuudestaan tunnettuihin kiinteisiin muinaisjäännöksiin (sähköpostikeskustelu hankkeen kaavoituskonsultti Sanna Anttilan, Virolahden kunnan teknisen johtaja Markku Uskin sekä Museoviraston intendentti Katja Vuoriston välillä 4.-26.11.2015). Näistä kaavamuutosalueista neljä sijaitsee saarissa ja kahdeksan mantereella. Virolahden kunta tilasi kaavamuutosalueella sijaitsevien 12 erillisen alueen – uudet RA-alueet – muinaisjäännösinventoinnin Mikroliitti Oy:tä. Teemu Tiainen suoritti inventoinnin maastotyöt mantereen osalta joulukuun 10. ja 11. päivä 2015 ja saarien osalta 24.5.2016. Saarikohteiden inventointien yhteydessä tarkastettiin vielä viideskin saari ennalta kaavaillun neljän saaren lisäksi. Tarkastettavia rajattuja alueita kahdessa osassa suoritettussa inventoinnissa on kaikkiaan siis 13 (5 saarissa ja 8 mantereella).

Virolahden alueelta tunnetaan lukuisia esihistoriallisia muinaisjäännöksiä. Suurin osa mesoliittisesta kivikaudesta on jäänyt litorinatransgression alle, mutta varhaismesoliittista, Ancylysjärven transgression maksimin (n. 8400 eKr.) aikaista ja sen jälkeistä kivikautta voisi periaatteessa löytyä n. 40–27 m korkeusväliltä, mutta tuolloin vedenlasku oli suhteellisen nopeaa ja asuinpaikat siten myös lyhytaikaisia. Muinaisen Itämeren Litorinamerivaiheen transgression (n. 5000–5500 eKr.) huippu on alueella n. 25 m korkeustasolla. Sitä ennen vedentaso Litorinameressä oli nouseva Ancylysjärvivaiheen päättymisestä alkaen n. 7200 eKr. Kivikauden lopulla, pronssikauden alussa Itämeren vedentaso oli alueella n. 10 m korkeustasolla. Periaatteessa inventointialueilta voi löytyä rantasidonniaisia, esihistoriallisia muinaisjäännöksiä n. 27,5 - 5 m korkeustasojen välisiltä alueilta. Käytännössä kaikki inventointialueet, lukuun ottamatta aluetta 19, olivat pienialaisia ja topografialtaan epäsuotuisilla paikoilla esihistoriallisten muinaisjäännösten löytämisen kannalta.

Johanna Enqvistin tekemässä (v.2007) koko Virolahden kunnan kattavassa inventoinnissa alueen vanhojen kylien historia on selvitetty kattavasti. Enqvistin raportin lisäksi historiallisen ajan asutusta inventointialuilla selvitettiin tarkastamalla vanhat peruskartat, pitäjänkartat sekä Virolahden yleiskartta vuodelta 1785. Inventoitavilla alueilla ei ole vanhan karttamateriaalin perusteella ollut historiallisen ajan asutusta.

Inventoitavista alueista laadittiin Maanmittauslaitoksen laserkeilausaineistosta maastomalli, josta pyrittiin paikantamaan arkeologisesti mielenkiintoisia maarakenteita, pinnanmuotoja ja maastoja. Ainoat maastomallista selkeästi havaitut ilmiöt osoittautuivat Virolahden kirkonkylän itäpuolella olevan 1700-luvun sotilasleirin majanpohjiksi (raportin kohde 2 Kuolionkangas 2).



Laserkeilausaineistosta laaditusta maastomallista 1700-luvun sotilasleirin majanpohjat erottuvat selvästi. Oheisessa kartassa neljä majanpohjaa on osoitettu punaisiin nuolin.

Virolahden rannoilla, niin mantereen puolella kuin saarissa, sijaitsee lukuisia historiallisen ajan kivilouhoksia (graniittia on viety mm. Pietarin rakentamiseen). Laserkeilausaineistosta laaditusta maastomallista osan louhoksista voi nähdä selkeästi, osan epämääräisesti ja osaa ei lainkaan. Virolahden ranta-alueet ovat pääsääntöisesti kallioisia ja osa laserkeilausaineistossa havaituista terävistä pinnanmuodoista on luontaista kallion rosoisuutta.

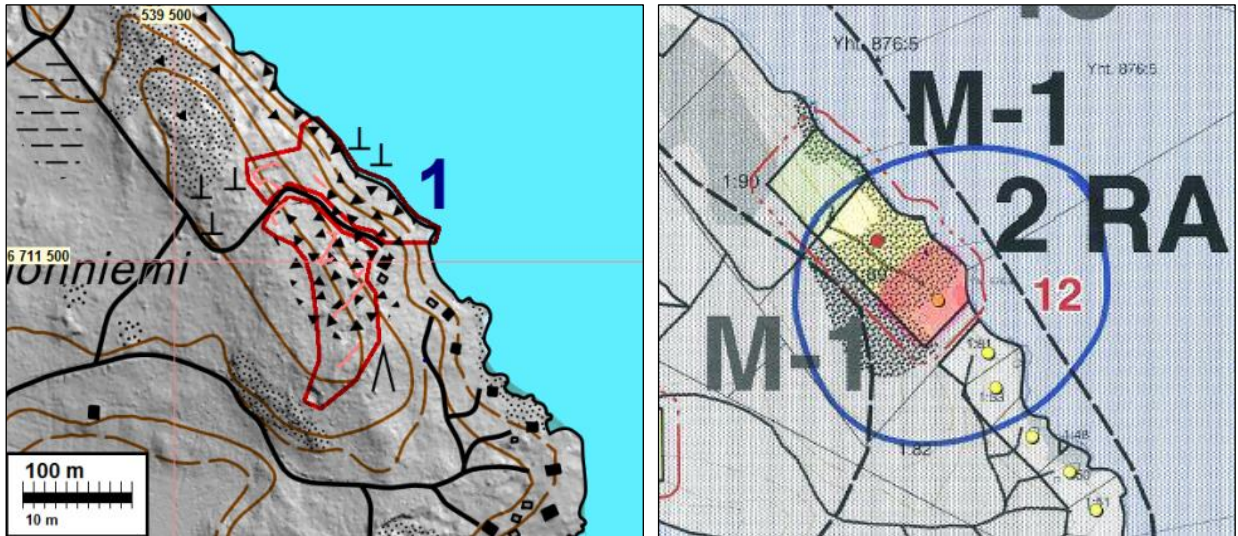
Inventoitavilta alueilta ei tunnettu entuudestaan yhtään kiinteää muinaisjäännöstä jolle olisi esitetty rajaus. Muinaisjäännösrekisterissä Virolahden alueelle on merkattu lukuisia kivilouhoksia, jotka kaikki ovat ns. pistekohteita, joita ei siis ole rajattu alueiksi. Näistä 1700–1900-luvuille ajoittuvista muinaisjäännöksistä varsin lähelle inventoituja alueita sijoittuvat *Kirskallionniemen louhokset* (inventointialue 12), *Tuntinniemen louhos* (26a ja 39), *Hämeenkylässen louhokset* (88), *Hakiavanniemen louhokset* (28a) sekä saarikohteissa *Korpisaaren louhokset* (75) ja *Ruissaaressen louhokset* (45). Näiden lisäksi inventointialue 19 koillispuolella sijaitsee 1700-luvun sotilasleirin jäännökset (*Kuolionkangas*) ja inventointialue 75 (saarella) vieressä kaksi pronssikautista hautaröykkiötä (*Korpisaari 1 & 2*).

Inventoidut alueet mantereella

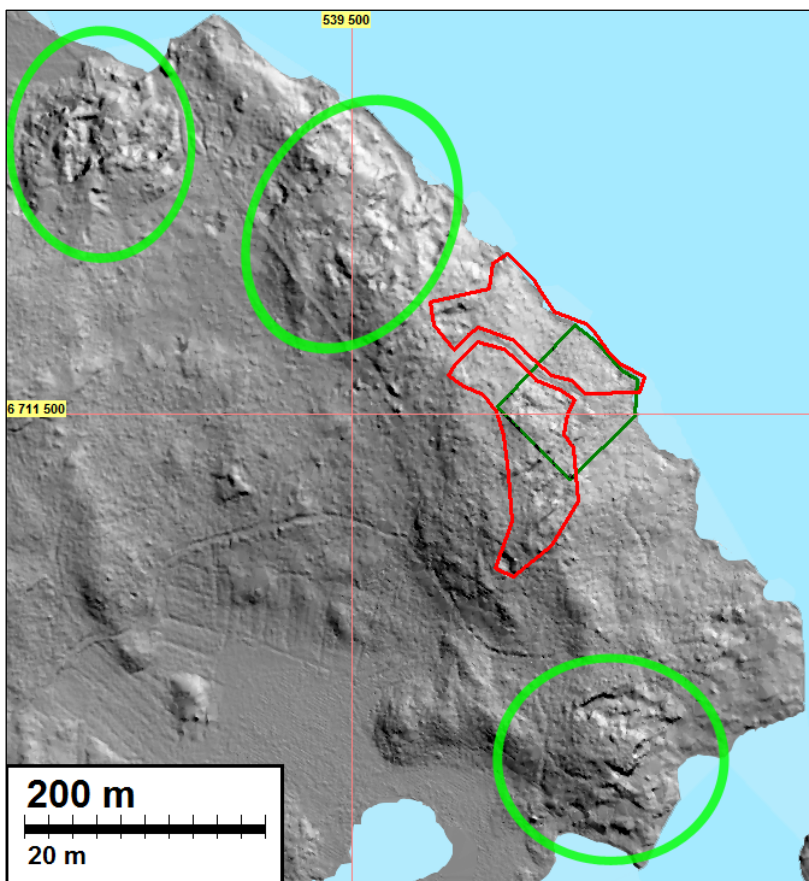
Alue 12

Inventoitava kohde 12 sijaitsee noin 3,6 km Virolahden vanhalta kirkolta koilliseen. Maastotarkastus kohdentui paikalla olevan kiinteistön itälaitaan, mutta paikalla sijaitsevan rajaamattoman muinaisjäännöksen vuoksi aluetta tarkastettiin maastossa laajemmalti, kuin tilaajalta saatu tehtävänanto edellytti. Alueella sijaitsee kiinteä muinaisjäännös Kirskallionniemen louhokset. *Katso luku muinaisjäännökset kohde 1*. Louhoksen rajaus perustuu maastossa tehtyihin havaintoihin,

joiden mukaan kyseinen louhoksen osa ei jatku yhtenäisenä louhosalueena esitettyä rajausta laajemmalle.



Vasen: Muinaisjännös on rajattu punaisella viivalla, paikalla havaitut kalliroleikkaukseton merkattu vaalean punaisilla viivoilla. Numero 1 on tämän raportin kohdenumero. Oikea: Tilaajalta saatu kartta, jossa inventoitava alue on merkattu punaisella värillä.



Maanmittauslaitoksen laserkeilausaineistosta laadittu maastomalli, johon on merkattu punaisella värillä maastossa havaittu ja rajattu Kirs-kallionniemen muinaisjännösalue. Tumman vihreä viiva merkkää inventoinnin tilauksen mukaista maastossa tarkastettavaa aluetta.

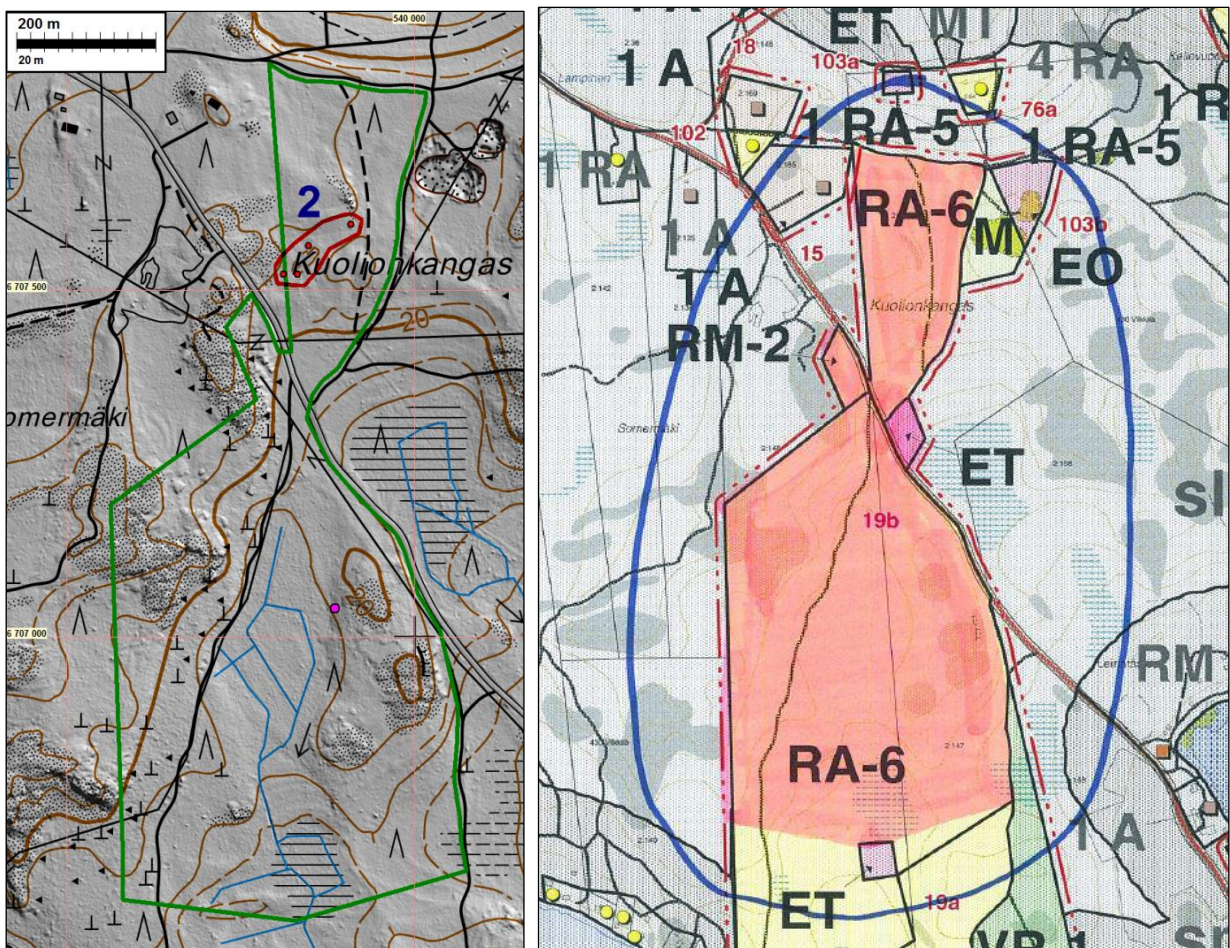
Vaalean vihreät ympyrät osoittavat alueet, joissa laserkeilausaineistosta laaditun maastomallin mukaan saattaa olla muita louhosalueita. Oheisessa maastomallissa on huomattavaa se, että muinaisjännösalueen kohdalla ei näy selkeitä ja louhokseen viittaavia anomaliaita, kuten näkyy ympyröidyillä alueilla.

Alue 19

Suurin yksittäinen inventointialue sijaitsi Virolahden kirkonkylän itäpuolella Kuolionkankaalla. Alueen leveys on sen eteläpäässä noin 500 m ja alueen korkeus noin 1,2 km. Alueelta ei tun-

nettu entuudestaan kiinteitä muinaisjäännöksiä, mutta sen koillispuolella sijaitsee rajaamaton 1700-luvulle ajoittuva sotilasleirikohde *Kuolionkangas*. Inventointialueen pohjoisosasta havaittiin neljä kuoppakohdetta, jotka liittyvät *Kuolionkankaan* muinaisjäännökseen. Havaittujen kuoppien ja entuudestaan tunnetun kohteen välinen etäisyys on noin 300 m, joten uusista havainnoista tulee uusi kohde, *Kuolionkangas 2*. Katso luku muinaisjäännökset, kohde 2.

Inventointialue 19 sijoittuu noin 5-25 metrin korkeusvälille Alueen etelä- ja kaakkoisosaa on kostea ja soista ja lounaisosa hyvin kallioista ja lohkarista. Potentiaalisen alueena uusien muinaisjäännösten löytymiseen pidettiin ennen maastotöitä alueen hiekaista pohjoisosaa, sekä länsi-koillisosan koilliseen pistävää niemekettä. Alla olevalla kartalla kyseisen niemekkeen länsilaitaan on merkattu vaaleanpunaisella pallolla kohta (N 6707041 E 539886). Kohdalla on noin 8 x 8 metrin kokoinen neliömäinen kuoppa. Kuoppa sijaitsee länteen laskevan rinteessä työssä ja siinä on katkonaiset epäselvä reunavalli. Kuopan pohja ja osa reunavalleista on kivikkoinen ja kuopan pohjalle on kertynyt vettä. Kuoppa tulkittiin maanotossa syntyneeksi, eikä sitä ei ole syytä pitää suojeltavana kohteena.



Vasen: Inventoitu alue on rajattu vihreällä viivalla, muinaisjäännös punaisella viivalla. Vaaleanpunainen pallo kartan keskivaiheilla on maastossa havaitun kuopan päällä. Oikea: Tilaajalta saatu kartta, jossa inventoitava alue on merkattu punaisella värillä.



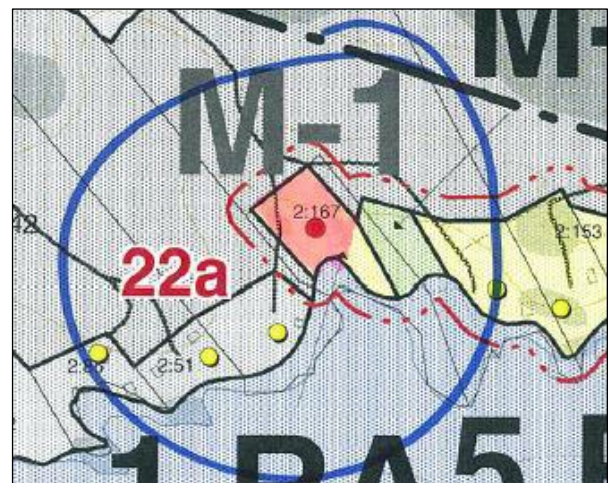
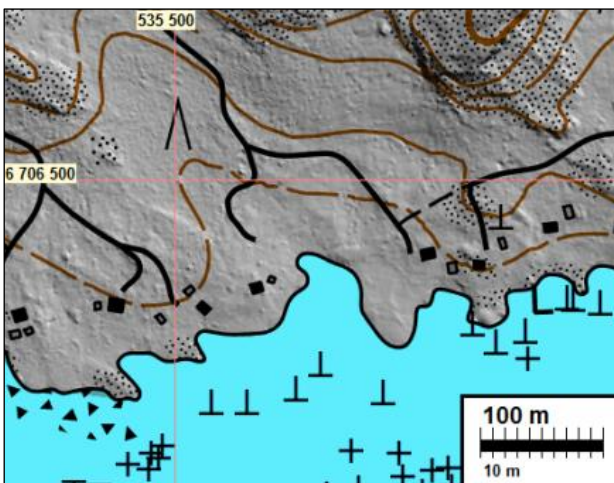
Kuolionkankaan eteläpuolen kosteapohjaista sekametsää (vas). Etelään. Kuolionkankaan itäosaa. Kaakkoon (oik).



Inventointialue 19 eteläosasta havaittu maanottokuoppa. Kaakkoon.

Alue 22a

Maastossa tarkastettu alue 22a sijaitsee noin 2,8 km Virolahden vanhalta kirkolta lounaaseen. Alue sijoittuu kokonaisuudessaan alle 5 metrin korkeustasolle. Maasto tontilla laskee loivasti etelään. Varpukasvuston ja harvan sekametsän peittämä maa on kivistä moreenia, jossa on paikoitellen hiekkaisempia kohtia. Alueelta ei havaittu mitään arkeologisesti mielenkiintoista.



Vasen: Maastossa tarkastettu alue kartan keskellä, lahden pohjukan ja mökkiteiden risteyksen liepeillä.
Oikea: Tilaajalta saatu kartta, jossa inventoitava alue on merkattu punaisella värillä.



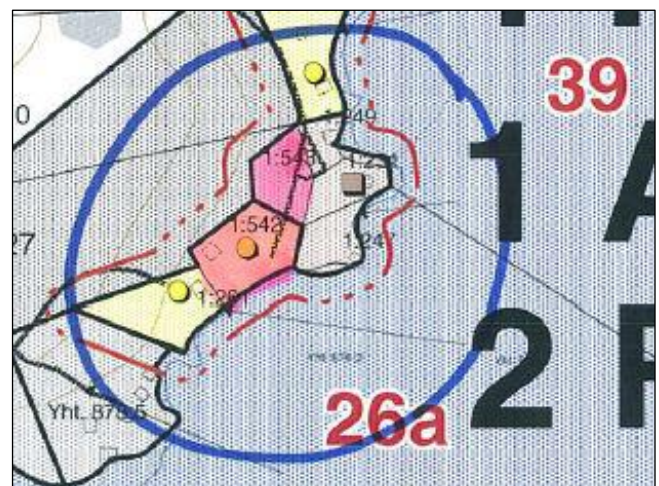
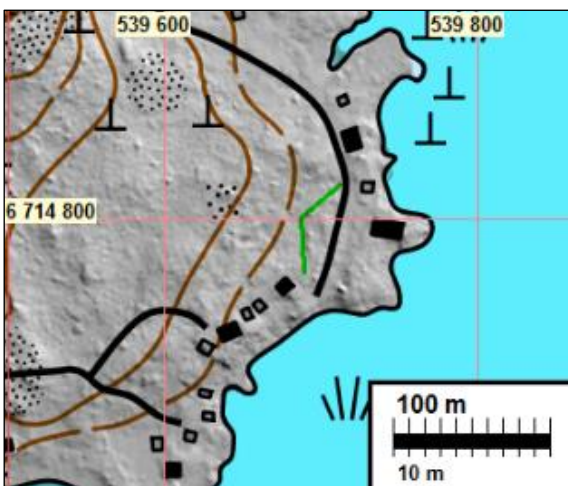
Alue 22a. Pohjoisimmalta rajapyykiltä etelään.

Alueet 26a ja 39

Vierekkäiset, toisissaan kiinni olevat inventoidut alueet 26 a ja 39 sijaitsevat noin 6,7 km Virolahden vanhalta kirkolta pohjoiskoilliseen. Alue on hyvin kivikkoista ja sijoittuu 0-2,5 metrin korkeustasoille. Paikalle osunut kesäasukas kertoi eteläisemmän tontin länsilaidalla sijaitsevan mökin rakennetun v. 2005–06. Samaan aikaan kyseisellä tontille johtanut mökkitie on siirretty länneemmäs (alla olevassa kartassa vihreä viiva). Vanha mökkitie on edelleen maastossa selkeästi näkyvä, joskin käytöstä pois jääneenä. Mökin rakentamisen ja tien siirtämisen yhteydessä alueella on porattu ja ammuttu kiviä.

Muinaisjäänösrekisterissä välittömästi eteläisemmän tontin länsipuolelle on merkattu pisteenä kiinteä muinaisjäänös *Tuntinniemen louhos* (mj-rek 1000010804). Muinaisjäänösrekisterissä mainitaan: *Louhosalue käsittää Tuntinniemen kärjestä noin 200 metriä pitkän ja 25 metriä leveän alueen*. Louhoksesta ei inventoiduilla tonteilla havaittu jälkiä. Vanhan ja uuden mökkitien reunoilla ja välissä on useita kivenlohkareita, joista osassa on poran jälkiä. Kivet eivät ole kulumikkaita lohkokiviä, vaan pidemminkin halkaistuja lohkareita.

Maastossa kohteilla 26a ja 39 ei havaittu kiinteää muinaisjäänöstä. Alueella olleita kivenlohkareita on porattu v. 2005–06 rakennustöiden yhteydessä.



Vasen: Maastossa tarkastettu alue kartan keskellä. Vaalean vihreä viiva merkkää uutta mökkitietä, peruskarttaan merkattu vanhan tien osuus on jäänyt pois käytöstä. Oikea: Tilaaajalta saatu kartta, jossa inventoitava alue on merkattu punaisella värillä.



Ylävasen: 26a ja 39, eteläisempi tontti: v. 2005/06 rakennettu mökki. Lounaaseen.

Yläoikea: 26a 39. v. 2005/06 rakennettu tie, kivessä poranjälki. Etelään.

Alavasen: Alueen 26a ja 39 maastoa. Etelään.

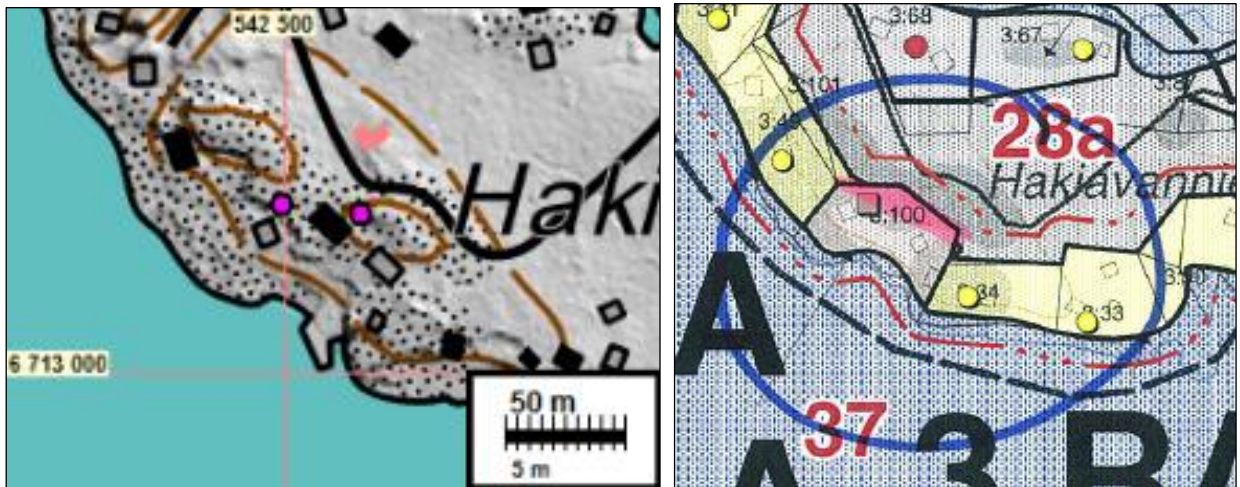
Alue 28a

Inventoitu alue 28a sijaitsee noin 6,8 km Virolahden vanhan kirkolta koilliseen, Hakiavanniemen lounaislaidalla. Inventoitu alue on kesämökin pihaa sekä kalliota noin 2,5-5 metrin korkeustasolla.

Muinaisjäänösrekisterissä Hakiavanniemeen on merkattu pistekohteena (tarkemmin rajamaton) kiinteä muinaisjäänös *Hakiavanniemen louhokset* (mj-rek 1000010783). Muinaisjäänösrekisterissä kohteesta mainitaan: *Virolahden kirkonkylältä etelään avautuvaan Rautalanlahteen pistävällä Hakiavanniemellä on useita pienehköjä louhoksia. Niemeä voidaan pitää yhtenäisenä louhosalueena sen kapeimmalta kohdalta länteen olevalta noin 5 ha:n alalta.*

Alla olevaan karttaan on merkattu kaksi vaaleanpunaista palloa, joiden kohdalla havaittiin poranjäljet kallionleikkauksessa. Läntisemmän pisteen kohdalla on useita poranjälkiä, itäisemmän pisteen kohdalla yksi. Molemmat kohdat ovat kesämökin hoidetulla pihamaalla ja niiden edusta on sorahiekalla tasattua kulkuväylää. Jos kesämökin kohdalla on joskus ollut louhos, ei siitä inventoinnin yhteydessä havaittu merkkejä. Kesäasunnolta pohjoiseen ja koilliseen ja mökkitien välinen osuus on sammalpeitteistä avokalliota.

Lähin louhos sijaitsee kesäasunnon pohjoispuolella, mökkitien toisella puolella, noin 35 metrin etäisyydellä päärakennuksesta. Kyseinen louhos on merkattu alla olevaan karttaan. Inventoidulla kohteella 28a ei sijaitse kiinteää muinaisjäännöstä.



Vasen: Maastossa tarkastettu alue kartan keskellä. Vaaleanpunaiset pallot osoittavat poratun kallion paikkoja, haalea viiva louhoksen sijaintia. Oikea: Tilajalta saatu kartta, jossa inventoitava alue on merkattu punaisella värillä kartan keskellä olevan tontin pohjoisosaan.

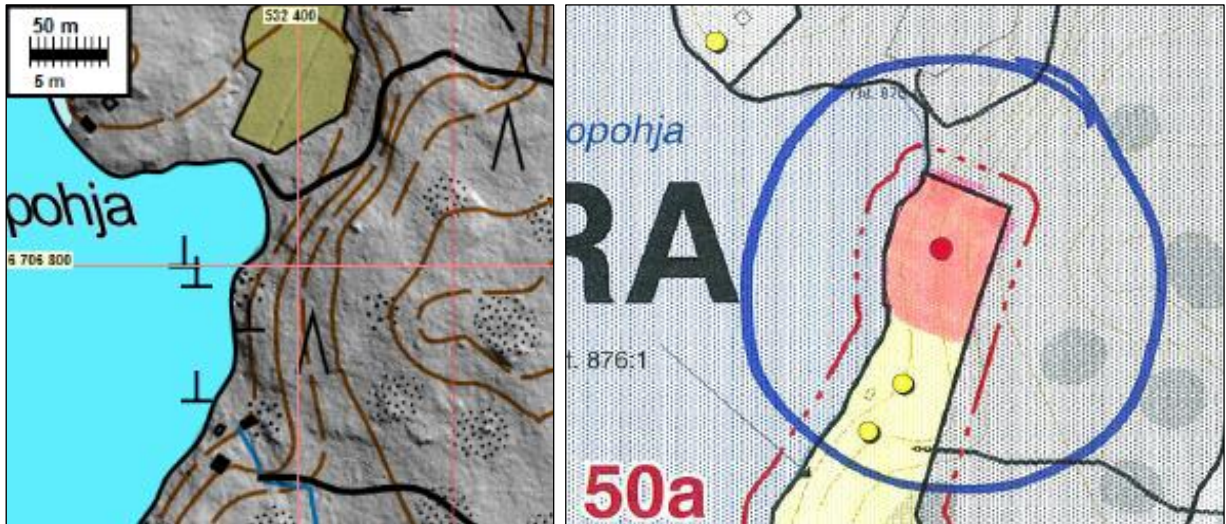


Ylävasen: Alue 28a. Länteen. Yläoikea: Alueen 26a länsilaitaa, poranjälkiä kalliolla. Koilliseen. Alavasen: Talon edessä olevasta kalliosta havaittiin yksi porausjälki. Länteen. Alaoikea: Hakiavanniemen louhosaluetta, mikä sijaitsee inventoidulta alueelta 28a pohjoiseen. Itään.

Alue 50a

Inventointialue 50a sijaitsee noin 4,5 km Virolahden vanhalta kirkolta länsilounaaseen. Alue sijaitsee länteen kohti merta laskevassa rinteessä noin 0-10 korkeustasolla. Kivikkoisella rinteellä kasvaa varpukasveja sekä harva nuorehko mäntymetsä.

Alueelta 50a ei havaittu mitään arkeologisesti mielenkiintoista.



Vasen: Maastossa tarkastettu alue kartan keskellä. Oikea: Tilaaajalta saatu kartta, jossa inventoitava alue on merkattu punaisella värillä.

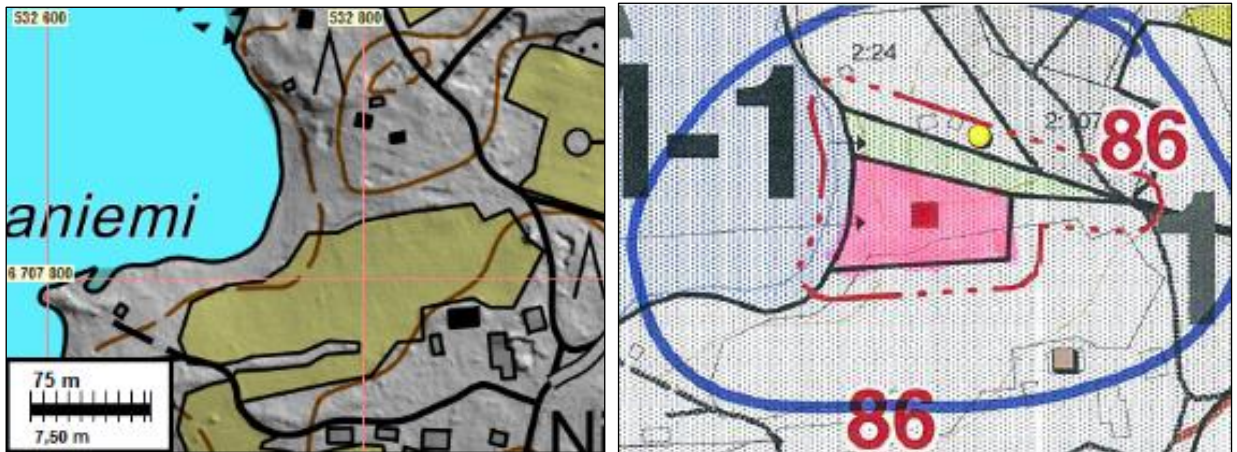


Alue 50a. Luoteeseen.

Alue 86

Inventointialue 86 sijaitsee noin 5 km Virolahden vanhalta kirkolta länteen. Alue sijaitsee pellon pohjoislaidan ja kesäasunnon väliin jäävällä kaistaleella, joka laskee loivasta länteen. Alueen korkeustasot ovat 0-5 metrin välillä. Maaperä alueella on savivoittoista, maanpinnalla kasvaa heinä- ja varpukasveja ja puustona katajaa, koivuja ja kuusia.

Alueelta 86 ei havaittu mitään arkeologisesti mielenkiintoista.



Vasen: Maastossa tarkastettu alue kartan keskellä. Oikea: Tilaajalta saatu kartta, jossa inventoitava alue on merkattu punaisella värillä.



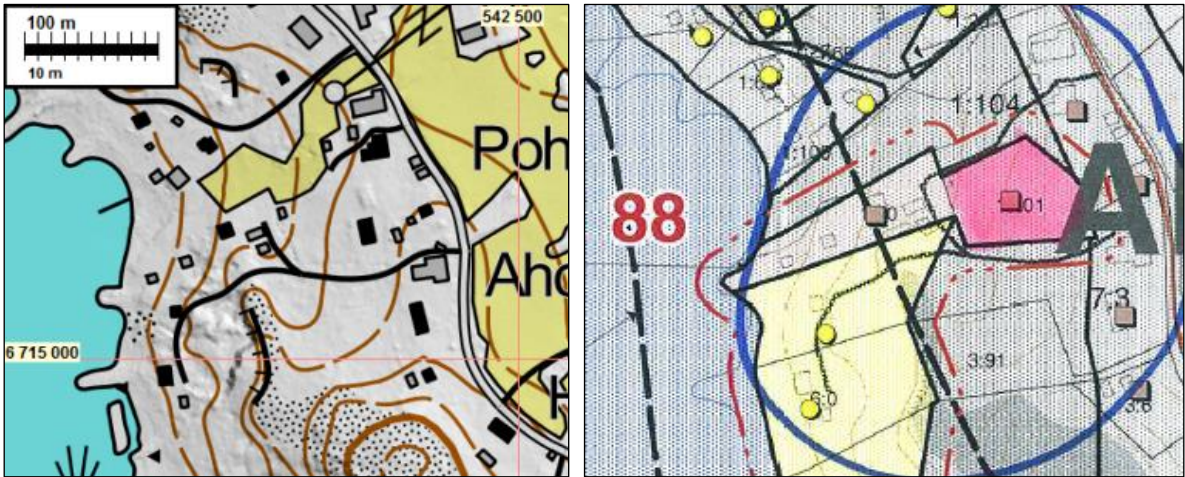
Alue 86. Länsilounaaseen.

Alue 88

Inventointialue 88 sijaitsee noin 8,3 km Virolahden vanhalta kirkolta koilliseen. Alue sijoittuu kokonaisuudessaan omakotitalon kohdalle ja sen länsipuolelle levittäytyvään pihapiiriin. Tontilla ei käyty maastotarkastuksen yhteydessä vaan alue tarkastettiin tieltä käsin.

Muinaisjäänösrekisterissä inventoidun tontin lähelle on merkattu pistekohteena *Hämeenkylässä louhokset* (mj-rek 1000010781) niminen kiinteä muinajäänös. Kohteesta sanotaan: *Virolahden kirkonkylältä etelään avautuvan Rautalanlahden koko itäinen ranta-alue Hämeenkylässä kohdalla ja siitä etelään voidaan katsoa yhtenäiseksi louhosalueeksi*. Lisäksi kohteen 88 luoteispuolella sijaitsee muinajäänösrekisterin muu kulttuuriperintökohde *Hämeenkylässä linnoitteet* (mj-rek 1000019230)

Tarkastetulla alueella 88 ei sijaitse kiinteää muinajäänöstä tai muuta kulttuuriperintökohdetta.



Vasen: Maastossa tarkastettu alue kartan keskellä. Oikea: Tilaajalta saatu kartta, jossa inventoitava alue on merkattu punaisella värillä.



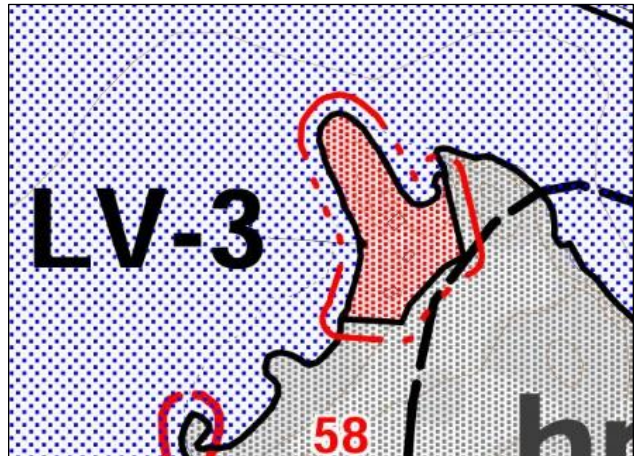
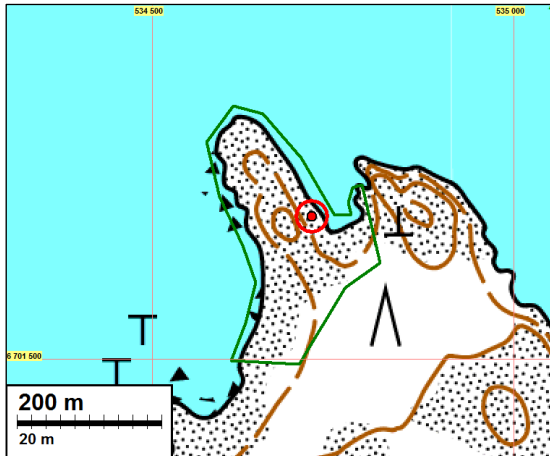
Alue 88, asuttua pihapiiriä. Koilliseen.

Inventoidut alueet saarissa

LV-3

Alue LV-3 sijaitsee itäisen Suomenlahden kansallispuistossa, Suuri-Pisin saaren pohjoiskärjessä noin 7,3 km Virolahden vanhalta kirkolta lounaaseen. Tarkastettu alue on miltei kokonaan avokalliota, 0-5 metrin korkeustasolla. Alueella sijaitsee retkeilijöiden käyttöön tehty nuotiopaikka.

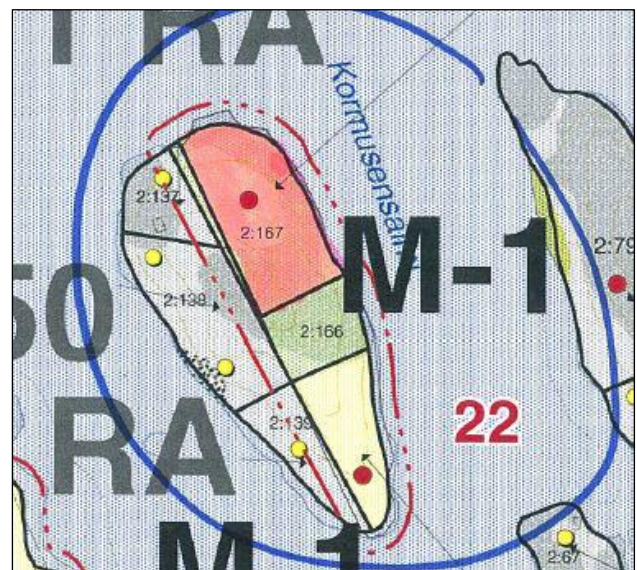
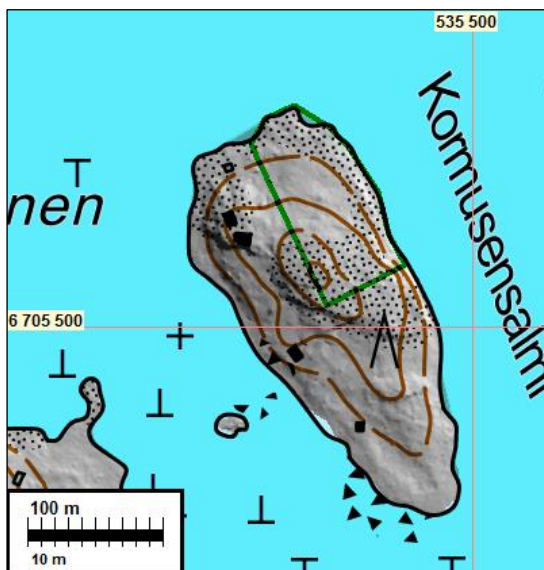
Tarkastetulla alueella sijaitsee entuudestaan tunnettu muinaisjäännös *Suur-Pisin kalliohakkaukset* (mj-rek 1000011331). Muinaisjäännös on merkattu alavasemmalla olevaan karttaan punaisella pisteellä. *Katso raportin kohde 3 Suur-Pisin kalliohakkaukset.*



Alue 22

Alue 22 sijaitsee Hanskinlahdessa olevan saaren, Pieni-Kormusen koillislaidalla, noin 3,6 km Virolahden vanhalta kirkolta lounaaseen. Alueen rannat ovat kallioiset, saaren sisäosa on sammal- ja varpukasvipohjaista havupuuvaltaista metsää.

Inventoidulla alueella 22 ei sijaitse muinaisjäännöistä.

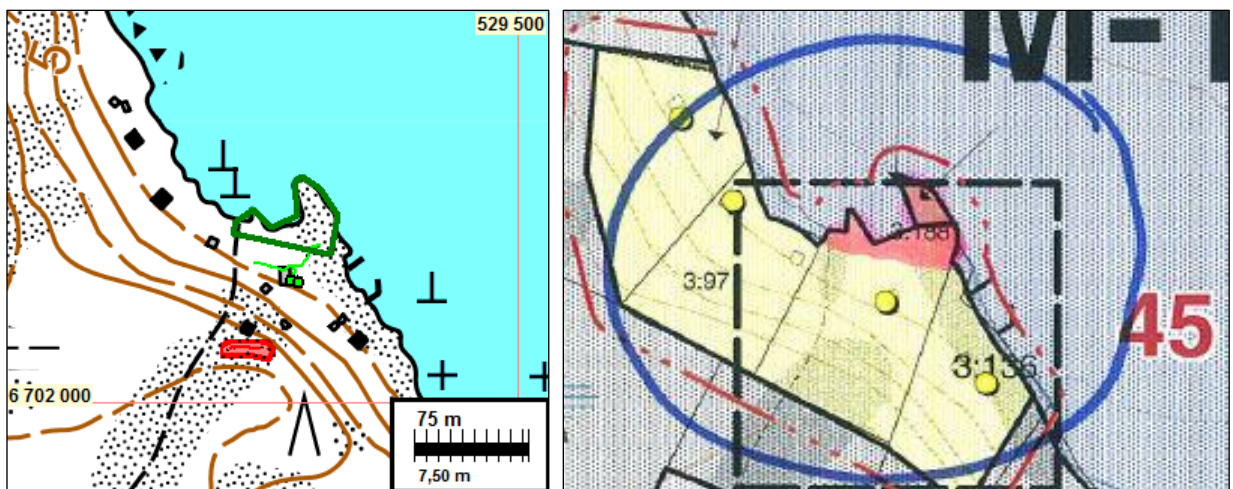


Vasen: Saaren kallioista koillisrantaa. Koilliseen. Oikea: Saaren metsäistä keskiosaa. Koilliseen.

Alue 45

Alue 45 sijaitsee Ruissaaren koillisrannalla. Muinaisjäännösrekisterissä Ruissaaren on merkattu pisteellä (tarkemmin rajaamaton) kiinteä muinaisjäännös *Ruissaaren louhokset* (mj-rek 1000010924). Muinaisjäännösrekisteri: *Saaren koillis- ja lounaisrannoilta on irrotettu kiveä pääasiassa meislaamalla ja kiiloilla. Louhoksilla on edelleen havaittavissa louhintamenetelmiin liittyvien, kesken jääneiden työvaiheiden jälkiä.*

Ruissaarissa sijaitseva toimeksiannon mukainen inventoitava alue käsitti pienen kallioniemen, jolla ei havaittu kiinteitä muinaisjäännöksiä. Välittömästi alueen eteläpuolella sijaitsee noin 50 metrin mittainen, osin laonnut juoksuhauta sekä siihen liittyvät kaksi korsu tms. kaivantoa. Kyseiset kaivannot liittyvät toiseen maailmasotaan eivätkä siten ole suojeltavia kohteita. Inventoitavasta alueesta edelleen etelään, kesäasunnon eteläpuolella, kallionlaen reunalla havaittiin merkkejä louhostoiminnasta. Kyseessä on osa Ruissaaren louhoksia, *katso tämän raportin kohde 4 Ruissaaren louhokset.*



Ruissaaren alueelta ei ollut saatavilla Maanmittauslaitoksen laserkeilausaineistoa (12/2015).



Vasen: Inventoitava alue sijaitsee pienellä kallioniemellä. Koilliseen. Oikea: Inventoitavan alueen eteläpuolella havaittua juoksuhautaa. Lounaaseen.

Alue 75

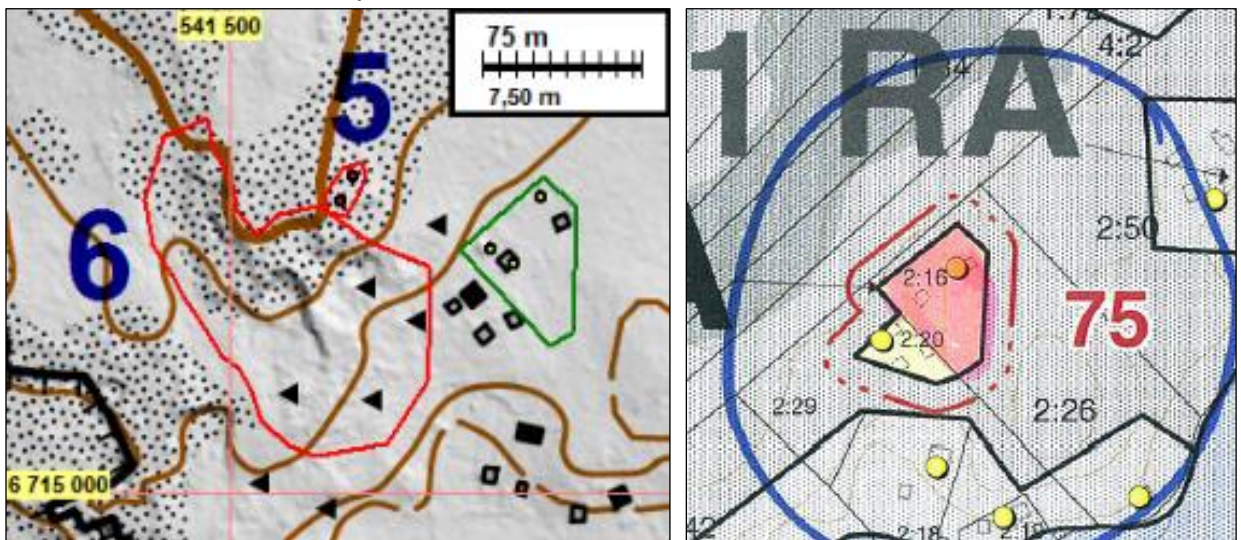
Alue 75 sijaitsee Rautalanselän Korpisaaren kaakkoisosassa, noin 7,7 km Virolahden vanhalla kirkolta koilliseen. Noin 65 metriä inventoitavan alueen länsipuolelta tunnetaan kaksi pronssi-kautista hautaröykkiötä *Korpisaari 1 & 2* (mj-rek 1000011019). Näiden lisäksi saarella sijaitsee

tarkemmin rajaamaton *Korpisaaren louhokset* (mj-rek 1000010784), joiden sijainti on kuvattu muinaisjäännösrekisterissä seuraavasti: *Louhosalueita on kaikkialla saaren rannoilla. Pohjoispäätä lukuun ottamatta kiveä on louhittu lähes yksinomaan vakokiilamenetelmällä. Erityisesti saaren lounaispään louhokset ovat näyttäviä, lohottujen kallioseinämien ollessa yli 10 metriä korkeita. Saarella on myös ollut useita rakennuksia, joiden pohjia on edelleen näkyvissä. Perimätiedon mukaan saarella on venäläisten vankikasarmien lisäksi ollut myös kirkko.*

Tehtävänannon mukaisesti inventoidulla alueella 75 havaittiin kaksi rakennuksen perustusta sekä kivistä tehty kellari. Paikalla olleen kesäasukkaan mukaan paikalla olleet rakennukset on purettu 2000-luvun puolella – rakennuksista kaksi näkyy edelleen peruskartalla, vaikka kyseiset rakennukset eivät enää ole pystyssä. Inventoidulla alueella 75 ei sijaitse muinaisjäännöksiä.



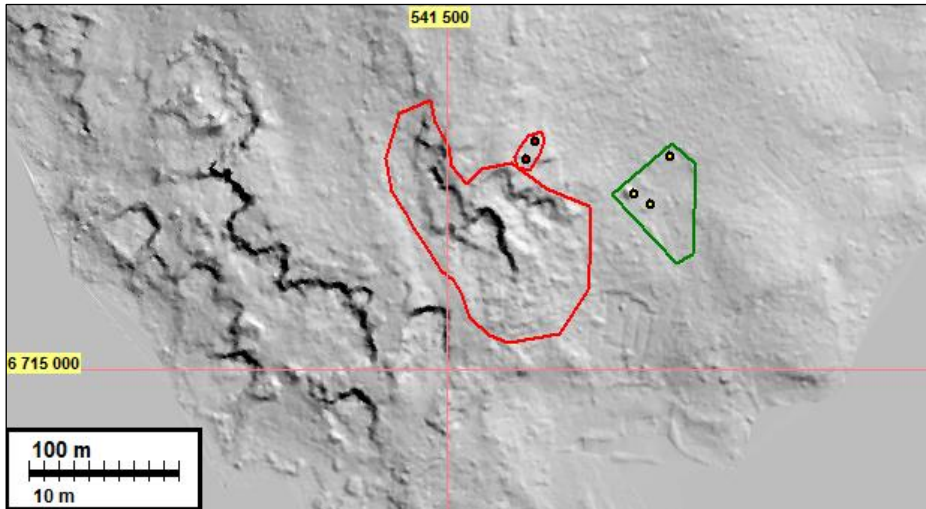
Ylävasen: Inventoidun alueen 75 pohjoisosan kivijalka. *Pohjoiseen. Yläoikea:* Inventoidun tontin 75 länsisiosassa sijaitseva kellarin oviaukko. *Luoteeseen. Alavasen:* Kartan oikeassa laidassa oleva vihreä viiva rajaa tehtävänannon mukaista inventointialuetta. Pienempi punaisen viivan rajaama alue on kahden röykkiön muinaisjäännösalue, suurempi punaisen viivan rajaama alue on kivilouhos. *Alaoikea:* Työn tilaajalta saatu inventointialueen osoittava kartta.



Noin 60 metriä länteen inventoidusta alueesta 75 sijaitsee kaksi entuudestaan tunnettua pronssikautista röykkiötä. Röykkiöt tarkastettiin niiden läheisyyden vuoksi. *Katso raportin kohde 5 Korpisaari 1 & 2.*

Inventoidun alueen 75 länsipuolella havaittiin kivilouhos. Kyseessä on osa aiemmin rajaamattomasta Korpisaaren louhoksista. Maastossa louhoksista rajattiin tehtävänannon mukaista in-

ventointialuetta lähin osa, joka ei maastohavaintojen perusteella jatku yhtenäisenä louhosalueena esitettyä rajausta laajemmalle. *Katso raportin kohde 6 Korpisaaren louhokset.*

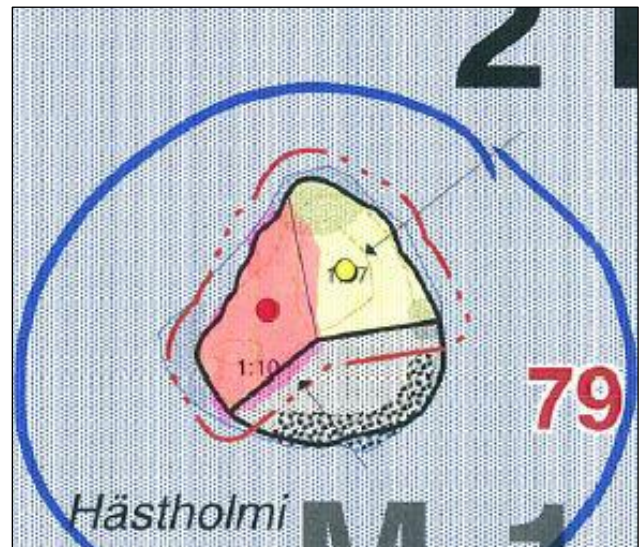
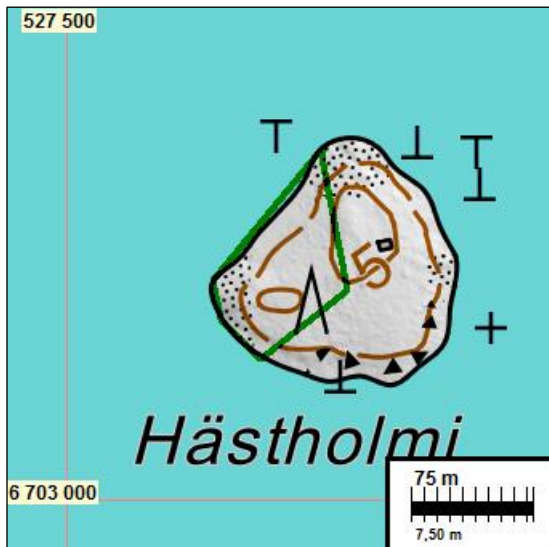


Laserkeilausaineistosta tehdystä maastomallista voi nähdä Korpisaarella olevan lukuisia mahdollisia louhoksia. Maastohavaintojen mukaan rajattu yhtenäinen louhosalue on rajattu punaisella viivalla.

Alue 79

Alue 79 sijaitsee Harvajanniemen ja Ruissaaren välisessä salmessa olevassa Hästholmi nimisessä saarella, noin 11,3 km Virolahden vanhalta kirkolta länsilounaaseen. Inventoitavaksi alueeksi määritelty osa saaresta on rakentamaton sekametsää.

Inventoidulla saarikohteella 79 ei sijaitse muinaisjäännöksiä.





Vasen: Saaren länsirantaa. Lounaaseen. Oikea: Saaren keskiosaa. Luoteeseen.

Tulos

Muinaisjäännösinventointi koski 13 Virolahden osayleiskaavan muutosaluetta, joilla oli katsottu olevan mahdollista vaikutusta alueen tunnettuihin muinaisjäännöksiin. Kahdeksan alueista sijaitsee mantereella ja viisi saarissa.

Mantereella sijaitsevalla inventointialueella 19 havaittiin 1700-luvun sotilasleirin jäännökset. Paikalla on neljä hiekkaiseen maahan kaivettua majanpohjaa (raportin kohde 2 *Kuolionkangas* 2). Virolahden rannoilta tunnetaan entuudestaan useita kivilouhoksia, jotka ajoittuvat 1700–1900-luvuilta. Inventoiduille alueille näistä louhoksista sijoittuu *Kirskallionniemen louhokset* (raportin kohde 1) inventointialueelle 12.

Saarella sijaitsevalla inventointialueella LV-3 sijaitsee 1700-luvun lopulle ajoittuva kalliohakkaus (raportin kohde 3 *Suur-Pisin kalliohakkaukset*). Näiden lisäksi saarissa sijaitsevien inventointialueiden 45 ja 75 vierestä havaittiin raportin kohteet 4 *Ruissaaren louhokset*, 5 *Korpisaari 1 & 2* sekä 6 *Korpisaaren louhokset*.

30.5.2016

Teemu Tiainen

Lähteet

- Enqvist, Johanna 2008. Virolahti. Osa I Esihistoriallisten muinaisjäännösten inventointi 3.9.–28.9.2007. Museovirasto AO 2008.
- Enqvist, Johanna 2008. Virolahti. Osa II Historiallisen ajan muinaisjäännösten inventointi 3. -28.9.2007. Museovirasto AO 2008.
- Miettinen, Arto 2001. Relative Sea-Level Changes in the Eastern Part of the Gulf of Finland during the Last 8000 Years. *Ann. Acad. Sci. Fenn. Geologica-Geographica*.
- Niukkanen Marianna 2009: Historiallisen ajan kiinteät muinaisjäännökset – tunnistaminen ja suojelu. Museovirasto RHO 2009.

Suomen rakennuskulttuurin yleisluettelo Virolahti. Eija Harjula, Erkki Härö, Marja Kimmo ja Teijo Kuukka 1978-1982. Museovirasto RHO.

Vanhat peruskartat: 304210 (v. 1968), 3044 01 (v. 1958), 3041 09 (v. 1969) ja 3041 12 + 3043 03 (v. 1969). Maanmittaushallitus.

Virolahden pitäjänkartat: 3041 09, 3041 12 ja 3042 10. Ei painovuotta, arviolta 1800-luvun puolivälistä. Maanmittaushallituksen historiallinen kartta-arkisto. Kansallisarkisto.

Senaatinkartat: IX 43 ja X 44 (v. 1886) ja X 43 (v.1885). Maanmittaushallituksen historiallinen kartta-arkisto. Kansallisarkisto.

Virolahden yleiskartta 1:32 000 v.1785.



Raportin kohde 3 Suur-Pisin kalliohakkaukset. Rantakallioon hakattu kuninkaan - Kustaa III - monogrammi ja teksti "d 14 jun 1777".

Muinaisjäännökset

1 VIROLAHTI KIRSKALLIONNIEMEN LOUHOKSET

Mjtunnus: 1000010940
 Laji: kiinteä muinaisjäännös
 Ajoitus: historiallinen
 Tyyppi: aineksenotto: louhos

Koordin: N: 6711 471 E: 539 668 Z: 10 ±10 m
 P: 6714 288 I: 3539 854

Tutkijat: Tiainen 2015 inventointi
 Huomiot: Muinaisjäännösrekisteri: Virojoen edustalta etelään aukeavaan Rautalanselkään pistävän Kirskallionniemen louhosalue on ollut käytössä 1700-luvulta vuoteen 1913. Erilliskohteiksi voidaan määritellä seuraavat louhospaikat (koordinaatit louhosalueiden keskipisteistä):

1. Kangasaluksen louhokset (pkoo: 6714446, ikoo: 3539693) on koko Kirskallionniemen pohjoisrannan käsittävä louhosalue. Rannalla on jälkiä kahdesta lastauslaiturista, joista toinen on ollut noin 40 metriä pitkä. Pitkin rantaa on kulkenut noin 100 metriä pitkä kuljetusrata, jonka varrella on paljon hylkykiveä. Kivi on irrotettu lähes yksinomaan vakokiilamenetelmää käyttäen. Louhosaluetta on pidetty Virolahden vanhimpiin kuuluvana, töiden on oletettu alkaneen paikalla jo vuoden 1710 tienoilla (Raunio 1965). Viimeksi louhosta on käyttänyt Itä-Suomen Graniitti Oy, jonka toiminta loppui 1913. Lännenpuoleinen lopetusseinä on kauttaaltaan yli neljä metriä korkea.

2. Kirskallionniemen louhokset (pkoo: 6714094, ikoo: 3539915) ovat niemen kärjessä olevat kolme suurta louhospaikkaa. Vanhimmat niemen kärjen louhoksista on otettu käyttöön ilmeisesti 1800-luvun alkupuolella. Kiveä on louhittu käyttäen pätkittäistä vakokiilamenetelmää. Suurin osa louhoksista on kuitenkin Joonas Dufvan aloittamia 1800-luvun jälkipuoliskolla. Alueelta louhittiin jonkin verran kiveä vielä 1917. Rannalla on jälkiä useista lastauslaitureista.

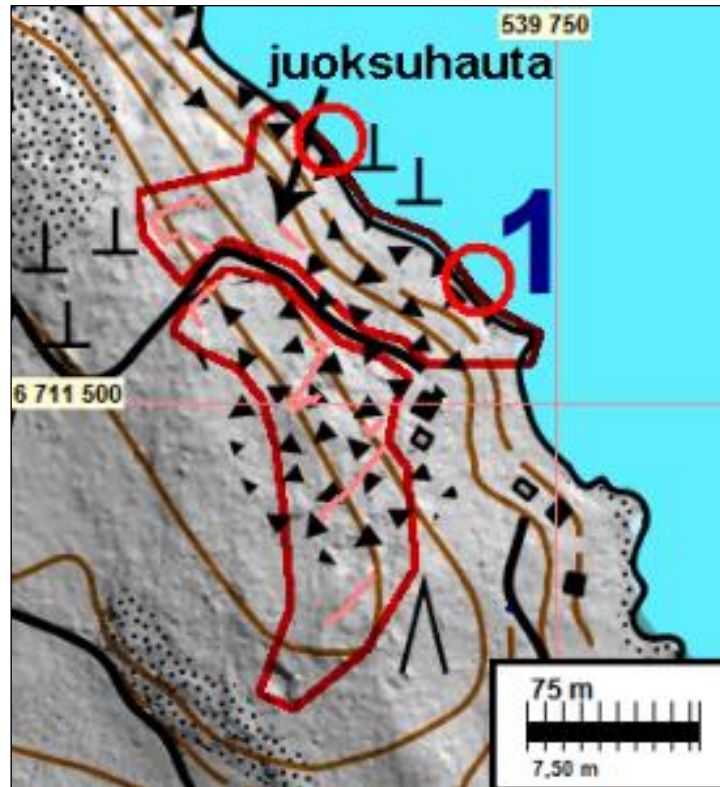
Tiainen 2015:

Kohde on lisätty muinaisjäännösrekisteriin vuoden 2007 inventoinnin (J. Enqvist 2007) tietojen perusteella. Tuolloin kohdetta ei tarkastettu maastossa, vaan ko. raportin tiedot perustuvat Museoviraston vuonna 1981 tekemään tarkastukseen.

Maastossa tarkastetulla koilliseen laskevalla Kirskallionniemen osuudella sekä niemen laella on selkeästi havaittavissa useita louhoksen kallioleikkauksia. Peruskartalle merkattu louhikko on suurimmaksi osaksi louhittuja kiviä, joko louhosjätettä (raakkua) tai niille sijoilleen jääneitä valmiita lohkokiviä. Useissa lohkokareikon kivissä on porauksen jälkiä, samoin kuin kallioleikkauksissa. Lohkottuja kiviä on myös rantavedessä, keskittyen erityisesti esitetyn muinaisjäännösrajauksen itä- ja länsiosiin. Rantavedessä olevat lohkokivikeskittymät voivat olla jäänteitä lastauslaitureista, mutta varmuutta siihen ei saatu. Paikalla oleva kesäasunto ja sille johtava tie on mitä ilmeisimmin rakennettu muinaisjäännöksen päälle.

Mökkitien koillispuolella olevalla rinteellä sijaitsee noin 20 metrin mittainen, luode-kaakko suuntainen, sik-sak taitteinen juoksuhauta. Juoksuhauta on syvimilläänkin alle metrin syvä, maksimileveys on samaa luokkaa. Juoksuhauta liittyyneen toiseen maailmansotaan.

Muinaisjäänösrajausta perustuu maastossa havaittuihin louhoksen kallioleikkauksiin, lohkokivikeskittymiin sekä rantavedessä oleviin lohkokiviin. On mahdollista, että louhosalue jatkuu erillisinä louhosalueina maastossa tarkastettua aluetta ulommas, kaakkoon sekä luoteeseen. Joka tapauksessa louhosalue ei jatku yhtenäisenä kumpaankaan mainittuun suuntaan.



Muinaisjäänösrajausta punaisilla viivoilla, havaitut louhoksen leikkaukset haalean punaisilla viivoilla. Juoksuhauta on merkattu haalean punaisella viivalla ja nuolella. Punaiset ympyrät merkkavat rannassa havaittuja lohkokivikeskittymiä.



Kirskallionniemen louhosalueella sijaitseva juoksuhauta. Itään.



Kirskallionniemellä sijaitsevan mökin kivijalkaa ja pihaa. Länteen.



Kirskallionniemen louhoksia. Etelään.



Kirskallionniemen rannan lohkokivikkoa, mahdollista lastauslaiturin jäännettä. Itään.

2 VIROLAHTI KUOLIONKANGAS 2

Mjtunnus: uusi kohde
 Laji: kiinteä muinaisjäänös
 Ajoitus: historiallinen
 Tyyppi: asuinpaikka: sotilasleirit

Koordin: N: 6707 595 E: 539 909 Z: 22,5 ±5 m
 P: 6710 411 I: 3540 095

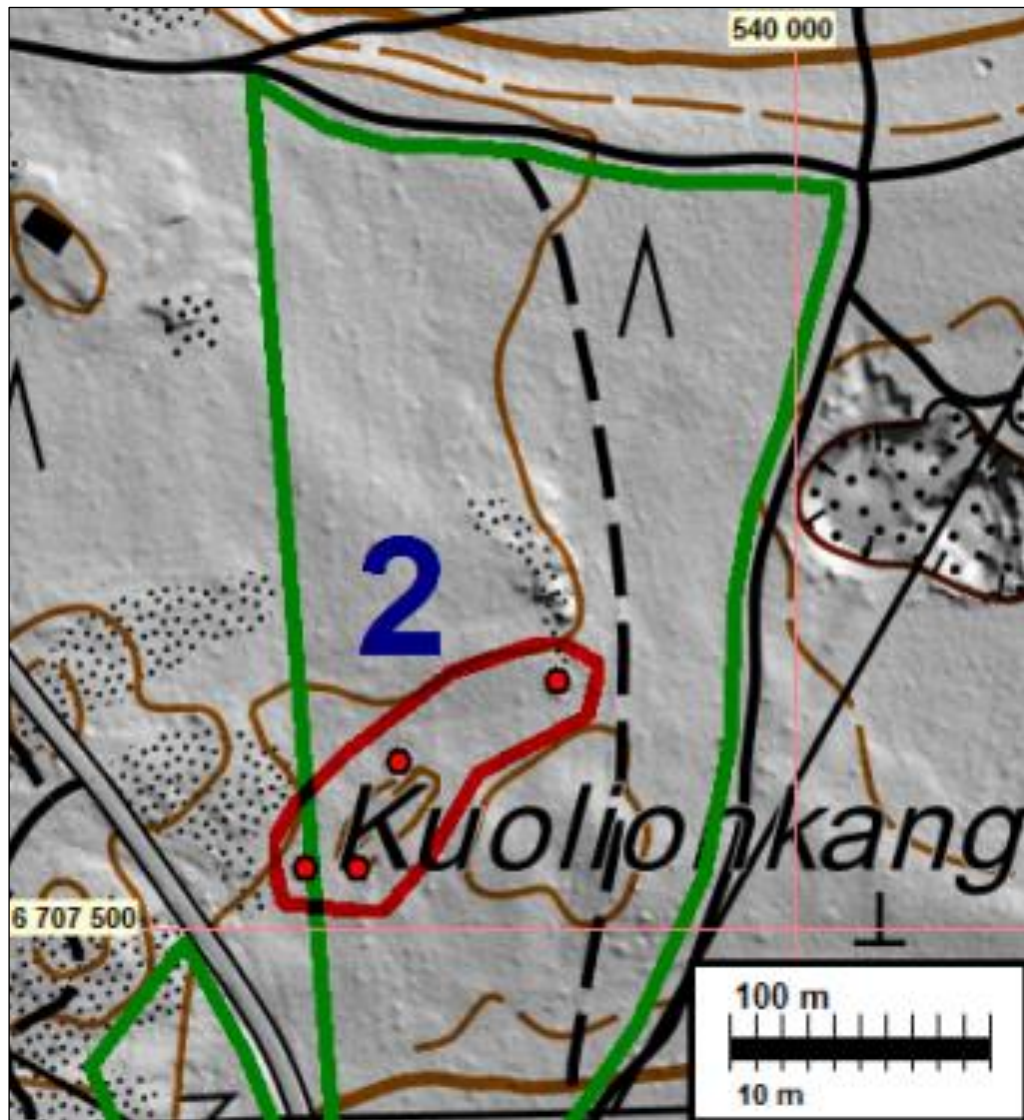
Tutkijat: Tiainen 2015 inventointi
 Sijainti: Koordinaattitiedot itäisimmästä majanpohjasta.

Huomiot: Tiainen 2015: Virolahden kirkonkylän itäpuolelta, noin 2,2 km vanhalta kirkolta itäkaakkoon havaittiin hiekkakankaalta neljä kuoppajäänöstä. Näistä kuopista noin 300 metriä koilliseen sijaitsee entuudestaan tunnettu kiinteä muinaisjäänös Kuolionkangas (mj-rek 1000011151). Kyseessä on 1700-luvulle ajoittuvan sotilasleirin jäännökset, jotka näkyvät paikalla ainakin parinakymmenenä hiekkamaahan kaivettuna majanpohjana.

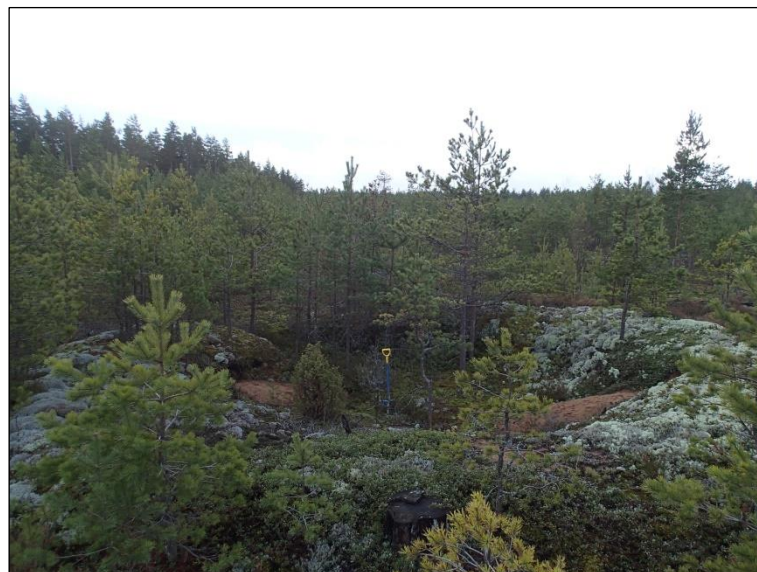
Maastossa havaituista kuopista kaksi pohjoisinta (N 6707595 E 539909 ja N 6707564 E 539848) on samankaltaisia tunnetun muinaisjäänöksen majanpohjien kanssa. Ensiksi mainittu on pyöreähkö, halkaisijaltaan noin 10 m. Kuopan keskeillä on noin 4 x 4 metrin kokoinen neliömäinen painanne. Vallien korkeus kuopan pohjalta on noin 1,7 m, kuopan ulkopuolelta mitattuna alle puoli metriä. Vallissa on oviaukko, joka aukeaa kaakkoon. Jälkimmäiset koordinaatit osoittavat noin 9 metriä halkaisijaltaan olevan kuopan keskikohtaa. Kuopan sisäsyvyys on noin 1,5 m. Keskellä kuoppaa on noin 1,5 x 1,5 kokoinen tasainen alue. Reunavallin puhkaisevat oviaukot aukeavat lounaaseen ja luoteeseen. Majanpohjan kaakkoiskulma on vaurioitunut, ilmeisesti metsänhoidollisten toimenpiteiden seurauksena. Jälkimmäinen kuoppa on nuoren puuston peittämä, toisin kuin ensiksi kuvailtu majanpohja, joka on ainoastaan muutaman puun valtaama.

Kaksi eteläisintä kuoppaa (N 6707523 E 539832 ja N 6707523 E 539812) poikkeavat rakenteeltaan kahdesta pohjoisemmasta keskiosan mataluutensa vuoksi. Molemmat eteläisemmät majanpohjat ovat pyöreähköjä, halkaisijaltaan noin 9 metriä. Molempien sisäosa on tasainen noin 5 x 5 metrin kokoinen alue. Vallin korkeus on hieman yli puoli metriä. Toisen majanpohjan kapea oviaukko aukeaa koilliseen ja toisen etelään. Itäisemmän majanpohjan sisäosan pohjoislaidalla on matala sammaleen peittämä kumpu (n 1,5 x 1,5 x 0,4 m), johon tehdyssä koe-kuopasta tuli löytöinä palamattomia luita, posliinikupin puolikas, lasipulloja sekä metallisia kierrekorkkeja.

Kaksi pohjoisinta majanpohjaa on suurella todennäköisyydellä 1700-luvun sotilasleirin jäännöksiä. Kahden eteläisemmän majanpohjan kohdalla tämä tulkinta ei ole varma, mutta ei myöskään täysin poissuljettu. On myös mahdollista, että eteläisemmät majanpohjat liittyvät jatkosotaan, kuten toisessa niissä oleva jätekasa. Muinaisjäänösrajausta perustuu havaittuihin kuoppajäänöksiin, niiden reunavalleineen sekä suoja-alueeseen.



Inventointialue on rajattu vihreällä viivalla, muinaisjään­nösrajaus punaisella. Punaiset pallot muinaisjään­nösrajauksen sisällä osoittavat majanpohjien sijainnit. Kartan oikeassa yläkulmassa oleva kuoppa on ennestään tunnetun kohteen Kuolionkangas majanpohja.



Kuolionkangas 2, itäisin majanpohja. Etelään.



Kuolionkangas 2. Majanpohja. Länteen.



Kuolionkangas 2, toinen eteläisimmistä majanpohjista. Jättekasa vallien sisällä, lapion edessä. Kaakkoon.



Kuolionkangas 2. Eteläisemmät majanpohjat. Kaakkoon.

3 VIROLAHTI SUUR-PISIN KALLIOHAKKAUKSET

Mjtunnus: 1000011331
 Rauh.lk: kiinteä muinaisjäännös
 Ajoitus: historiallinen
 Laji: taide, muistomerkit: hakkaukset

Koordin: N: 6701 697 E: 534 721 (koordinaatteja korjattu hieman)
 P: 6704 510 I: 3534 905

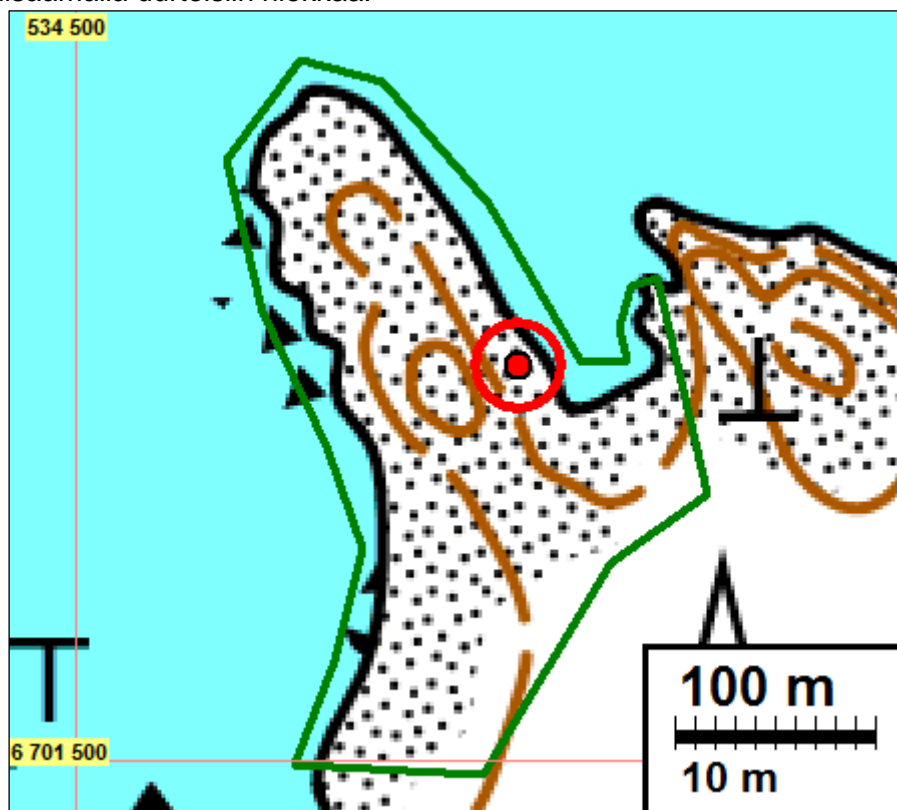
Tutkijat: Henrik Jansson 2008 inventointi, Tiainen 2016 inventointi

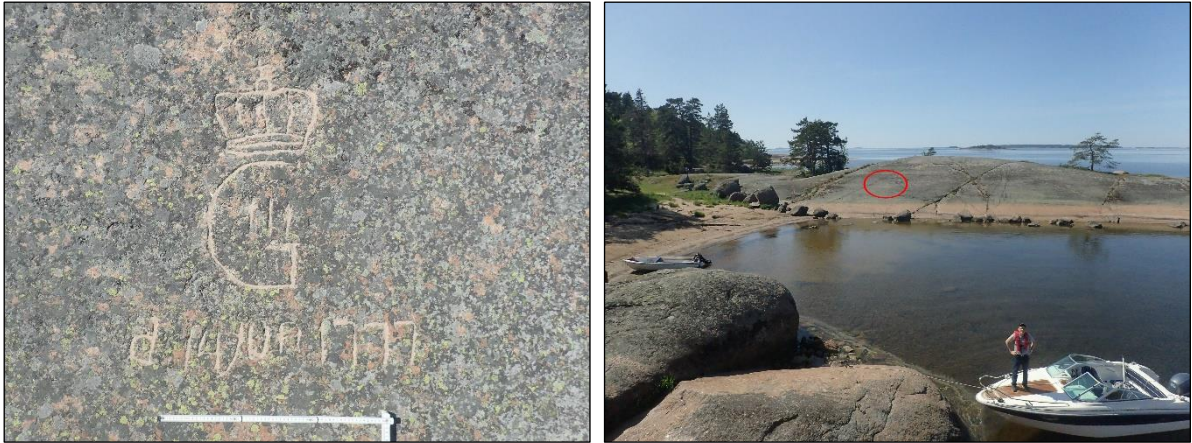
Huomiot: Muinaisjäännösrekisteri:

Suur-Pisin saaren pohjoispään sileässä rantakalliossa on hakattuna Ruotsinkuninkaan Kustaa III:n monogrammi ja päiväys ”d. 14 jun 1777”. Perimätiedon mukaan hakkaus olisi kuninkaan omakätisesti tekemä (Raunio 1971:202), mitä on syytä epäillä. Kustaa III teki vuonna 1777 matkan Pietariin tapaamaan Venäjän silloista hallitsijaa Katariina II:a. Kovan merenkäynnin vuoksi hänen aluksensa piti tuulta Suur-Pisin saaren suojassa. Tapauksen kunniaksi saaren pohjoisosan kapealle kallioniemelle tehtiin muistohakkaus. Niemen vieressä olevaa lahtea on samasta syystä kutsuttu Kuninkaanlahdeksi. Kustaa III:n hakkauksen lisäksi Suur-Pisin saarella on hakkaus saarella kaatuneiden seitsemän suomalaissotilaan muistoksi (ks. alakohteet; pkoo: 6703900, ikoo: 3535080). Elokuun 15. vuonna 1941 venäläiset yllättivät pimeän turvin suomalaisen tulenjohtojoukkueen. Tapauksen muistoksi kallioon hakattiin teksti ”Kotirantoja puolustaessaan kaatuivat 15.8.1941” ja kaatuneiden nimet, joista ensimmäisenä ainoa virolahtelainen, tulenjohtueen johtaja Ilmari Hanski.

Tiainen 2016:

Kustaa III:n käynnin muistoksi tehty, noin 80 x 80 cm:n kokoinen kalliohakkaus sijaitsee Suur-Pisin pohjoispäässä, luonnonsataman länsirannalla, itään viettävällä kalliolla (keskipiste N 6701 697 E 534 721). Hakkauksen näkyvyyttä on parannettu lisäämällä uurteisiin hiekkaa.





Vasen: Kustaa III:n muistoksi tehty kalliohakkaus, jossa on kuninkaan monogrammi ja teksti d 14 jun 1777. Oikea: Suur-Pisin pohjoispään luonnonsatama länteen kuvattuna. Kuvassa vastapäisellä kalliolla sijaitseva kalliohakkaus on ympyröity punaisella.

4 VIROLAHTI RUISSAAREN LOUHOKSET

Mjtunnus: 1000010924
 Rauh.lk: kiinteä muinaisjäännös
 Ajoitus: historiallinen
 Laji: raaka-aineen hankinta: louhokset

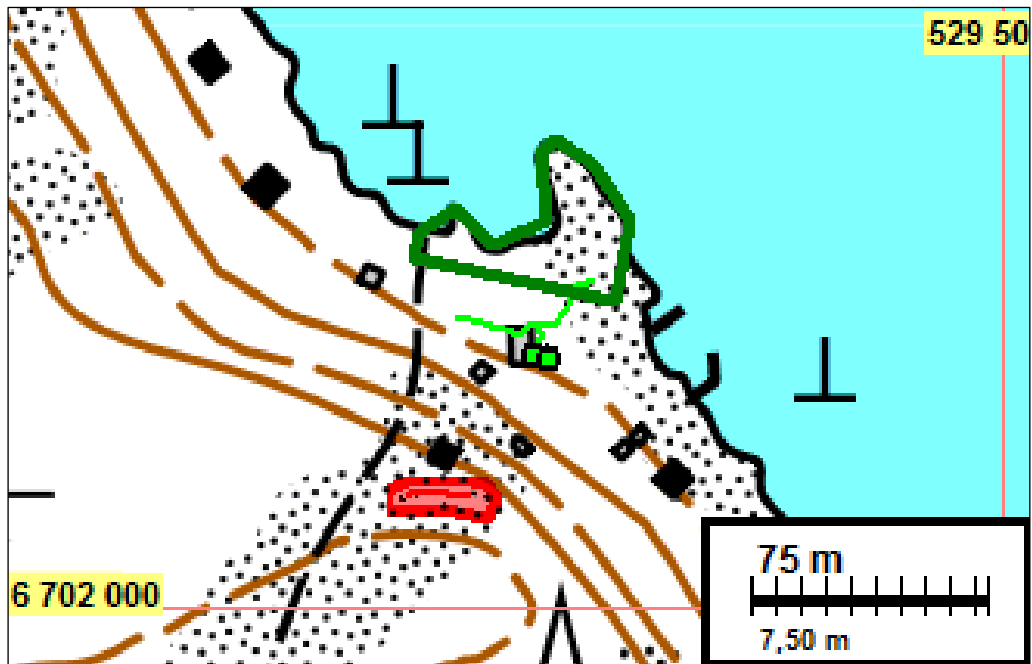
Koordin: N: 6702 037 E: 529 319 (koordinaatteja korjattu hieman)
 P: 6704 850 I: 3529 500

Tutkijat: Tiainen 2016 inventointi

Huomiot: Muinaisjäännösrekisteri:
 Virolahden lounaisosassa, Sydänkylän edustalla sijaitsevassa Ruissaaressa on 1800-luvulla toimineita louhoksia, joista louhittua kiveä kuljetettiin Pietariin. Saaren koillis- ja lounaisrannoilta on irrotettu kiveä pääasiassa meislaamalla ja kiiloilla. Louhoksilla on edelleen havaittavissa louhintamenetelmiin liittyvien, kesken jääneiden työvaiheiden jälkiä.

Tiainen 2016:

Ruissaaren keskivaiheilla, saaren laen koillislaidalla, havaittiin noin 20 metrin mittainen kallioleikkaus. Leikkaus on selvästi syntynyt louhinnan tuloksena. Kalliossa on vajaan metrin korkuinen leikkaus, jonka päällä on nähtävissä useita erimittaisia noin 5 cm:n levyisiä uurteita. Uurteet ovat mitä ilmeisemmin keskeneräisen louhinnan jälkiä. Välittömästi kallioleikkauksen pohjoispuolella sijaitsee kesäasunto, jonka piha-alueen laitamilla on useita kiven lohkkareita. Kallioleikkauksen kohdalla tai läheisyydestä ei havaittu suurempia louhosalueita, suuria määriä lohkottua kiveä tai ns. "raakkukiveä".



Tumman vihreä viiva merkkää inventointialuetta. Vaalean vihreä viiva ja pallot osoittavat toiseen maailman sotaan ajoittuvat juoksuhaudat. Ne eivät ole suojelukohteita. Punaisella rajauksella on merkattu inventoinnin yhteydessä havaittu kallioleikkaus, joka on kiinteä muinaisjäännös.



Kallioleikkauksen päällä sijaitsevat uurrokset erottuvat selvästi sammaleen alta. Länteen.



Välittömästi kallioleikkauksen pohjoispuolella sijaitsee kesäasunto. Itään.

5 VIROLAHTI KORPISAARI 1 & 2

Mjtunnus: 1000011019
 Rauh.lk: kiinteä muinaisjäännös
 Ajoitus: varhaismetallikautinen
 Laji: hautapaikat: hautaröykkiöt

Koordin: N: 6715 147 E: 541 558 Z: 15
 P: 6717 966 I: 3541 744

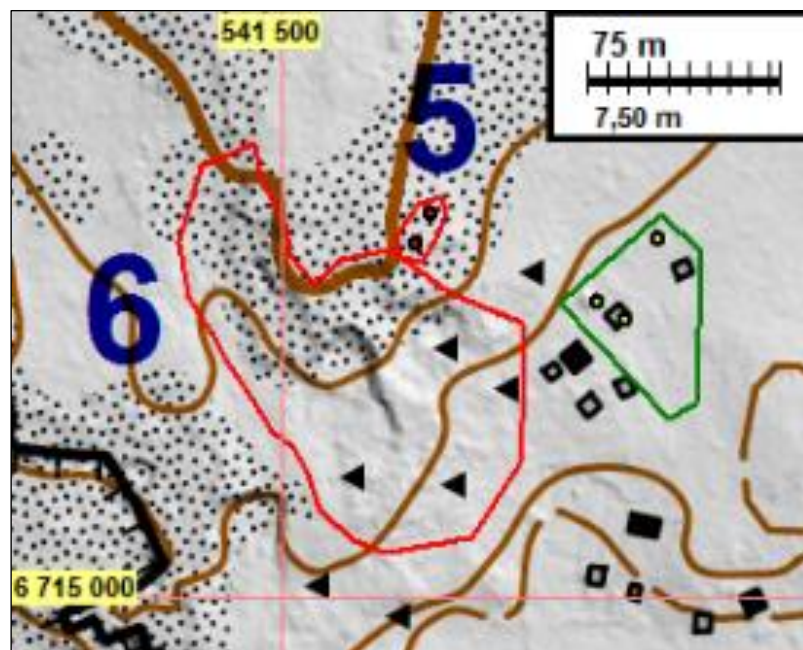
Tutkijat: Johanna Enqvist & Riku Mö 2007 inventointi, Tiainen 2016 inventointi

Huomiot: Muinaisjäännösrekisteri:

Kohde sijaitsee Virojoen edustalla, Rautalanselän pohjukassa sijaitsevan Korpisaaren eteläpäässä. Kaakkoon viettävällä kalliorinteellä 20 m mpy korkeudella on kaksi röykkiötä. Korpisaari 1 (pkoo: 6717976, ikoo: 3541749) on maansekainen 30?50 cm halkaisijaltaan olevista kivistä kalliopohjalle koottu röykkiö, jonka halkaisija on noin 2,5 metriä ja korkeus 0,4?0,45 metriä. Röykkiö on muodoltaan pyöreä ja itäreunastaan osittain sortunut. Korpisaari 2 (pkoo: 6717957, ikoo: 3541737) sijaitsee noin 15 metriä lounaaseen Korpisaari 1:stä. Röykkiö on rakennettu 30?50 cm halkaisijaltaan olevista kivistä kahden suuremman kiven väliin; kivien seassa ei ole maata. Röykkiö on kooltaan 4 x 2 metriä ja korkeudeltaan 0,6 metriä. Röykkiöiden ympärillä kalliolla kasvaa mäntyä, jäkälää, sammalta ja heinäkasveja.

Tiainen 2016:

Maastohavainnot ovat yhtenevät muinaisjäännösrekisterin tietojen kanssa. Eteläisempi -suurempi- röykkiö on koottu osin kulmikkaista kivistä eikä sen päällä ole juurikaan sammalta. Tämän röykkiön ja sen eteläpuolella olevan kivilouhoksen reunan väli on noin 6 metriä.



Vihreä viiva kuvan oikeassa laidassa rajaa tehtävänannon mukaista inventointialuetta. Numero 5:n alapuolella oleva pienempi punaisella viivalla rajattu alue on Korpisaari 1 & 2 muinaisjäännösalue. Suurempi punaisella rajattu alue on tämän raportin kohde 6 Korpisaaren louhokset.



Vasen: Korpisaari 1 & 2, pohjoisempi röykkiö. Pohjoiseen. Oikea: Korpisaari 1 & 2, eteläisempi röykkiö. Koilliseen.

6 VIROLAHTI KORPISAAREN LOUHOKSET

Mjtunnus: 1000010784
 Rauh.lk: kiinteä muinaisjäänös
 Ajoitus: historiallinen
 Laji: raaka-aineen hankint: louhokset

Koordin: N: 6715 094 E: 541 527
 P: 6717 913 I: 3541 713

Tutkijat: Johanna Enqvist & Riku Mö 2007 inventointi, Tiainen 2016 inventointi

Huomiot: Muinaisjäänösrekisteri:

Virolahden kirkonkylän edustalla oleva Korpisaari on kauttaaltaan louhosalueiden rikkoma. Saaren lukuisista louhospaikoista vanhimmat ovat todennäköisesti venäläisiä vankityömaita 1700-luvun alkupuolelta (Raunio 1965). 1830-40 luvuilla vankityömaa oli jo muutettu Venäjän valtion palkalliseksi työmaaksi. Vuonna 1855 Englannin laivasto upotti 30 parkkaa Korpisaaren pohjoispuolella. 1900-luvun alussa Martti Kyckling louhi saaren pohjoispäätä. Osa kivistä hakattiin ”puhtaaksi” osa kuljetettiin kiilakiveksi Kronstadtin telakalle. Myös Santeri Louhisto on lyhyen aikaa ottanut sepeliä saaresta. Louhosalueita on kaikkialla saaren rannoilla. Pohjoispäätä lukuun ottamatta kiveä on louhittu lähes yksinomaan vakokiilamenetelmällä. Eri-tyisesti saaren lounaispään louhokset ovat näyttäviä, lohkottujen kallioseinämien ollessa yli 10 metriä korkeita. Saarella on myös ollut useita rakennuksia, joiden pohjia on edelleen näkyvissä. Perimätiedon mukaan saarella on venäläisten vankikasarmien lisäksi ollut myös kirkko. Myöhemmin Korpisaarella oli Hämeenkylässä louhoksilla työskentelevien asuntoja.

Tiainen 2016:

Korpisaaren louhoksista rajattiin inventointialuetta lähin yhtenäinen louhosalue. Kyseisen louhoksen pohjois- ja koillislaidan seinämät ovat paikoin useita metrejä korkeat ja varsin näyttävät. Pystysuorien kallioleikkausten alapuolella ja etualalla on laajat alueet lohkottuja kiviä. Inventoinnin yhteydessä ei selvinnyt onko irtonainen kiviaines valmista lohkokiveä vai ns. raakkukiveä. Muinaisjäänösrekisterin tietojen ja laserkeilausaineistosta laaditun maastomallin mukaan louhosalueet jatkuvat pitkälle länteen useina erillisinä louhosalueina.

Kartta edellisen kohteen yhteydessä.



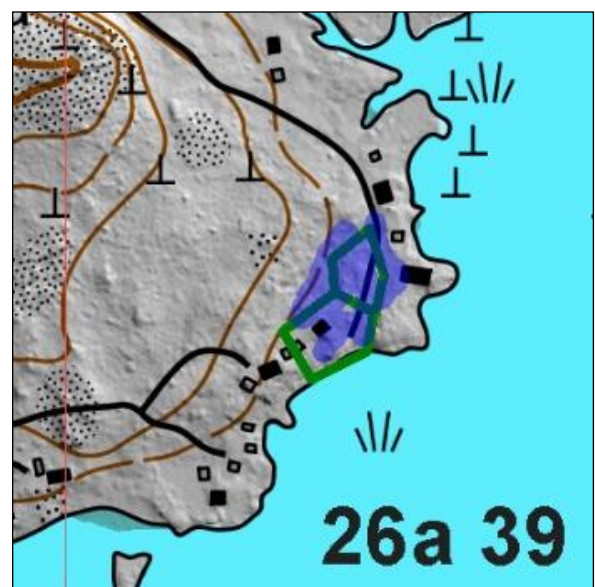
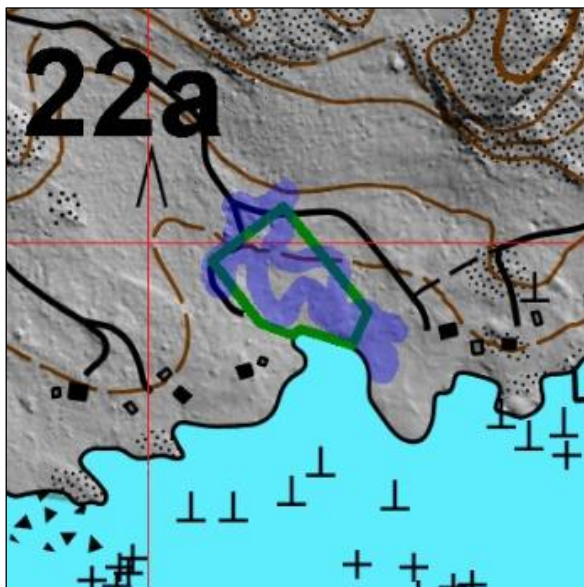
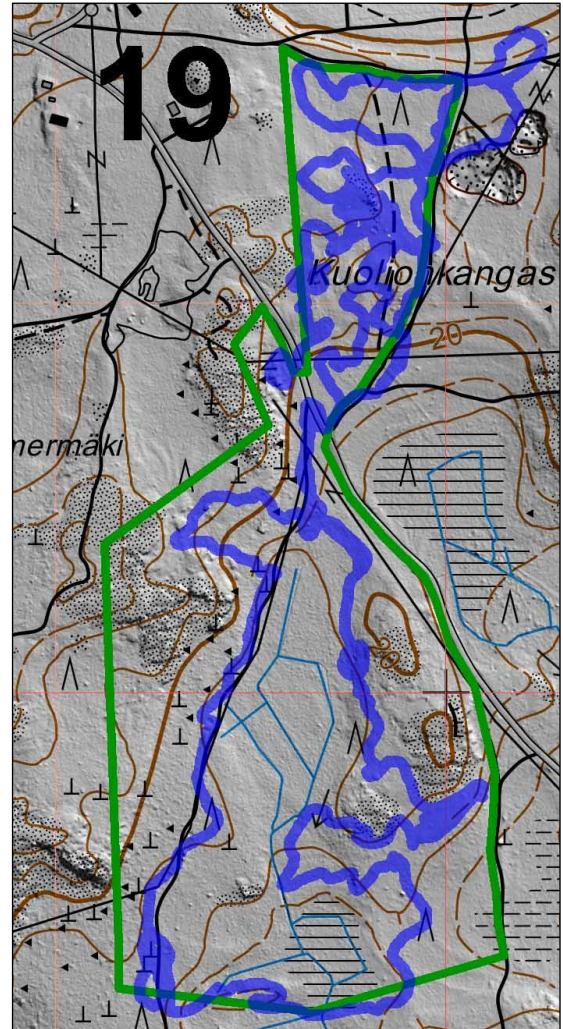
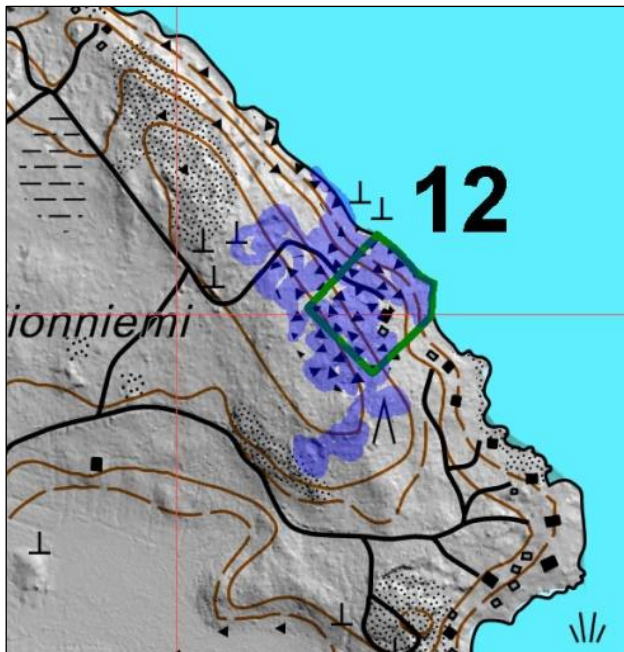
Korpisaaren louhosten länsiosaa.
Lounaaseen.

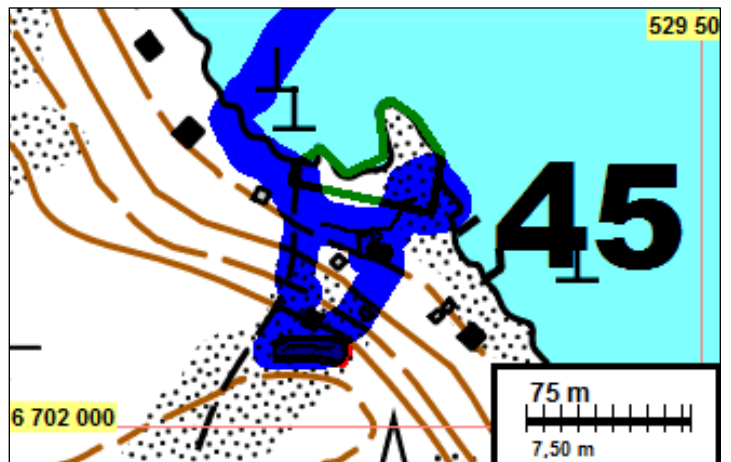
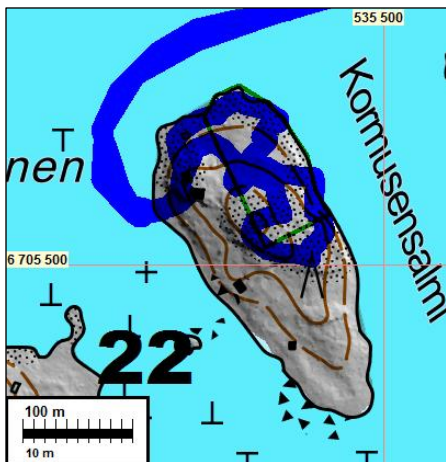
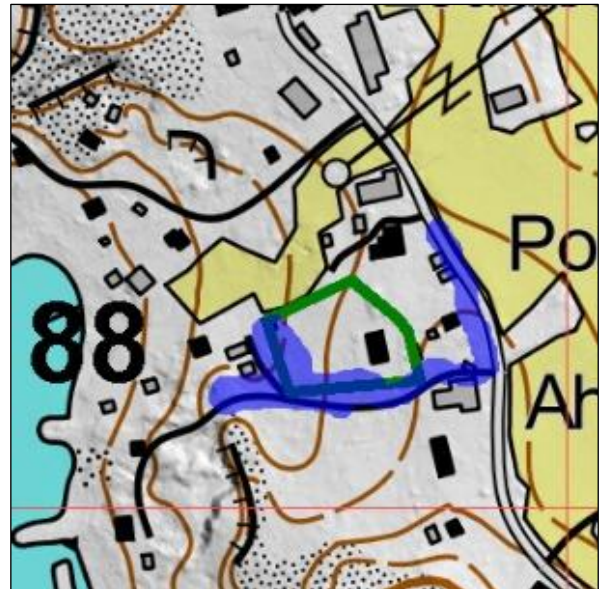
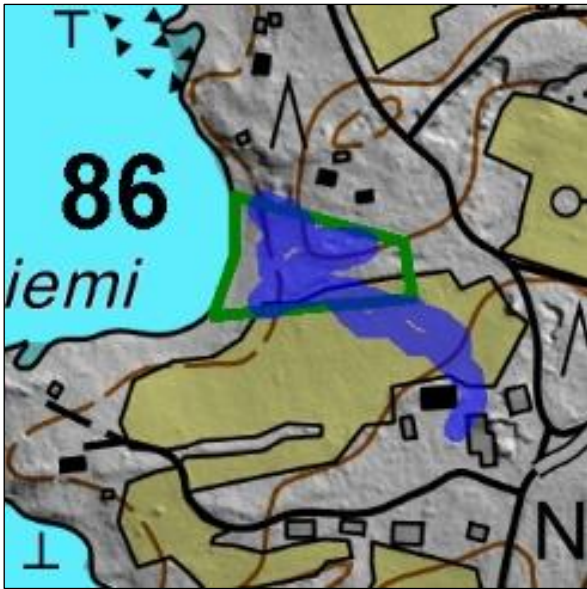
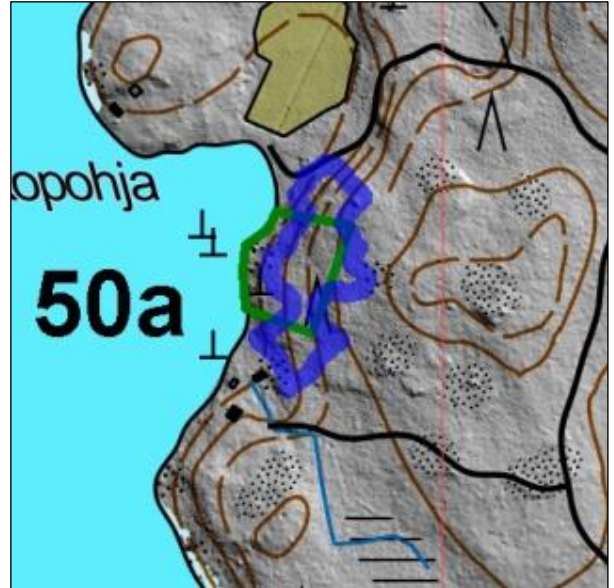
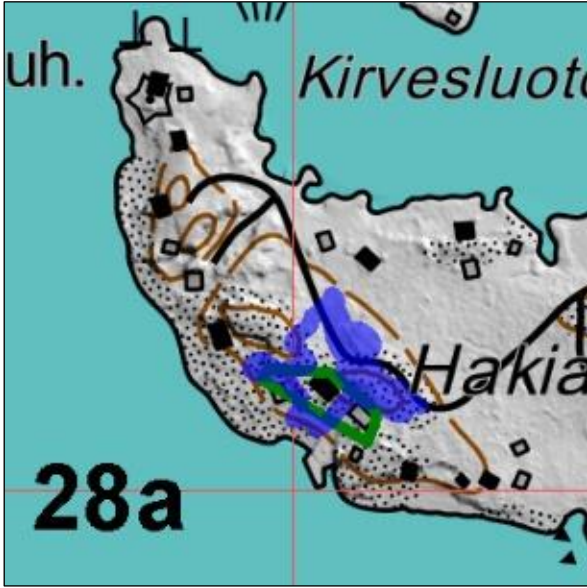


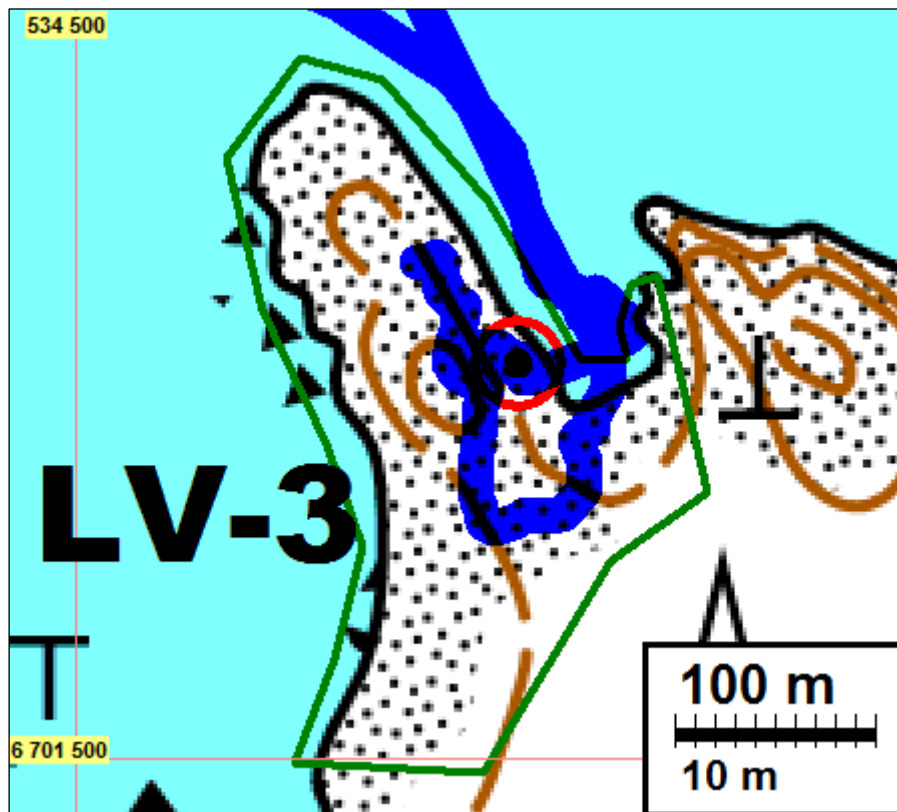
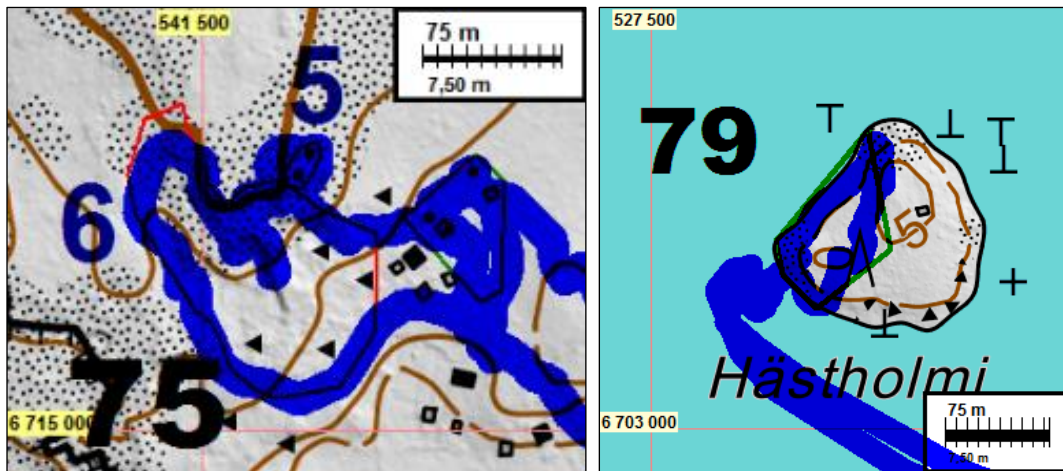
Korpisaaren louhosten lounais-
osaa. Koilliseen.

Liite: tarkastetut alueet.

Inventoidut alueet on rajattu alla oleviin karttoihin vihreällä viivalla. Sininen väri merkkää maastossa kuljetut alueet. Käytännössä silmänvarainen tarkastelu ja maaston arviointi saattoi ulottua monin paikoin värjättyä aluetta huomattavasti kauemmaksi ja laajemmalle alalle.







Kartoissa esitetyt siniset viivat perustuvat GPS:n jälkilokiin. Saarikohde LV-3 tarkastettiin yllä esitettyä laajemmin, GPS-paikannin ei tallettanut saarella käyntiä moitteettomasti.